

23

to nej ...



# BRNO



MCU



NOVÉ  
VYDÁNÍ



TIC BRNO



# BRNOPAS

To nejlepší z Brna v jedné turistické kartě

- NAVŠTIVTE VÍCE NEŽ 50 MÍST V BRNĚ ZDARMA NEBO S VÝHODNOU SLEVOU
- VYBERTE SI VARIANTU OD 1 DO 3 DNŮ PRO DĚTI NEBO DOSPĚLÉ
- BRNOPAS SI KUPTE ONLINE Z POHODLÍ DOMOVA NEBO OSOBNĚ V INFORMAČNÍCH CENTRECH V BRNĚ
- S BRNOPASEM+ ZÍSKEJTE NAVÍC VSTUPENKU DO VILY TUGENDHAT NEBO DO VODOJEMŮ ŽLUTÝ KOPEC



BRNOPAS

TIC BRNO ←

GO TO BRNO.cz ←

B | R | N | O

WWW.BRNOPAS.CZ

foto: Vodojemy Žlutý kopec, Libor Teplý



to nej ...

# BRNO

to nej ...

KATEDRÁLA SV. PETRA A PAVLA .....	16
BRNĚNSKÝ ORLOJ .....	19
DRUHÁ NEJVĚTŠÍ KOSTNICE V EVROPĚ .....	25
ŽALÁŘ NÁRODŮ – HRAD ŠPILBERK .....	29
MENDELOVO MUZEUM.....	33
VILA TUGENDHAT (UNESCO) .....	48
BRNĚNSKÉ VÝSTAVIŠTĚ .....	52
NEJVYŠŠÍ BUDOVA V ČR .....	55
ZOO BRNO .....	68
HVĚZDÁRNA A PLANETÁRIUM .....	69



VisitBrno.cz



*Jarní procházka v parku pod Špilberkem*

## OBSAH

BRNO .....	5
STRUČNÁ HISTORIE .....	6–7
PROHLÍDKA HISTORICKÉ ČÁSTI MĚSTA .....	8–35
KDE SE DOBŘE JÍ A PIJE .....	36–43
MODERNÍ ARCHITEKTURA .....	44–55
BRNO – UNIVERZITNÍ MĚSTO .....	56–61
BRNĚNSKÁ PŘEHRADA A OKOLÍ .....	62–67
VOLNÝ ČAS .....	68–73
INFORMAČNÍ SERVIS .....	74–75

## BRNO



**Vydavatel:** Vydavatelství MCU s. r. o.

Chvalšinská 242, 381 01 Český Krumlov

+420 387 428 360, [info@mcumedia.cz](mailto:info@mcumedia.cz); [www.mcumedia.cz](http://www.mcumedia.cz)

**Technická redakce:** Radek Eliášek

**Foto:** archiv MCU – Libor Sváček, Pavel Radosta,

Jan Eliášek, Adobe Stock

**Mapy:** archiv MCU, Dopravní podnik města Brna, a. s.

**Grafika, Sazba & DTP:** Petr Novosad

**Text, odpovědný redaktor:** Jan Eliášek

**Administrace [www.VisitBrno.cz](http://www.VisitBrno.cz):** [info@mcumedia.cz](mailto:info@mcumedia.cz)

**Inzerce:** Emil Fedoš

Vydání 1., Český Krumlov 2016 (dotisk 2024), 76 stran

Reprodukce kterékoliv části této publikace je možná pouze s předchozím písemným souhlasem vydavatele. Všechna práva vyhrazena.



© Vydavatelství MCU, 2024

ISBN 978-80-7339-308-3



*Brno je městem studentů, díky kterým se centrum města každý víkend proměňuje v jednu velkou párty*



## BRNO

Počtem obyvatel (cca 400 tisíc) i rozlohou **druhé největší město České republiky** leží na soutoku řek **Svitavy** a **Svratky**. Je přirozeným centrem jižní Moravy a metropolí **Jihomoravského kraje**. Je centrem (a to i v evropském měřítku) obchodu a průmyslu a také sídlem vrcholných úřadů **české justice** – působí zde Ústavní i Nejvyšší soud České republiky. Se světem spojuje Brno mezinárodní **letišťe**. Napočítáme zde 26 fakult **jedenácti univerzit a vysokých škol**.

Tolik fakta. Nás ale zajímá, jak se tu žije a zda existuje dobrý důvod Brno navštívit. Nuže: při pozornějším pohledu zjistíme, že poloha města je mimořádně výhodná – ze tří světových stran jej obklopují a chrání kopce, pouze slunný jih je otevřen směrem k úrodným nížinám jižní Moravy. To dobře věděli již lidé v pravěku, vždyť doklady o prvním osídlení tohoto místa jsou staré 700 000 let (dokládá to nález rukou opracovaného kamene na Červeném kopci). Dnešní Brno je ovšem nejen město památek a upomínek na (zejména) gotiku a baroko, skvostů staré i moderní architektury (stojí zde jedna ze tří



*Znakem města Brna je gotický štít se stříbrno-červeným pruhováním, přičemž v minulosti počet pruhů kolísal, až se ustálil na celkovém počtu čtyř. Bohužel neexistuje žádná pověst nebo legenda, která by původ a vzhled znaku zajímavým způsobem objasňovala. Má se však za to, že stříbrné pruhy mohou symbolizovat řeku Svratku (široký pruh) a Svitavu, červené pruhy pak těmito řekami rozdělené město.*

nejznámějších funkcionalistických vil na světě), ale je především skvělým místem pro život. Důkazem čehož jsou zdejší obyvatelé – srdeční lidé se specifickým a nezaměnitelným humorem. A dokonce i vlastním slovníkem. Zkrátka lidé, kteří si dovedou dělat legraci sami ze sebe.

A ačkoliv (jak záhy zjistíte i v tomto průvodci) je toho v Brně k vidění opravdu hodně, jedna pamětihodnost zajímavější než druhá, přesto lze historické centrum projít za pár hodin. Takže vám zbude spousta času na to se – jednoduše řečeno – kochat. A věřte, že je čím!

### Víte, že...

*Webová verze deníku New York Times umístila Brno na 27. (!) místo prestižního seznamu padesáti dvou míst z celého světa (mj. takových destinací jako je Abu Dhabi), kam doporučuje svým čtenářům v roce 2016 zavítat. Brno je zde prezentováno titulkem „... nečekaně a kuchyně a noční život v Mekce moderní architektury“.*



## STRUČNÁ HISTORIE

Největší město Moravy je rozloženo v místech, kde archeologické nálezy dokládají osídlení již v **době kamenné**. Později zde vznikla četná hradiště a samozřejmě také **hrad**, v jehož centru stávala nejprve románská rotunda, později bazilika. Okolo hradu se pak zřejmě již počátkem 11. století rozvíjela osada, jež se stala později základem středověkého opevněného města. Jeho význam postupně narůstal a ve 14. století již bylo centrem prakticky veškerého důležitého dění na Moravě – sídlila zde **moravská markrabata**, sněmy moravských šlechticů a také odvolací i **zemský soud**. Konaly se tu trhy, zakládaly se kláštery a kostely, špitály a vznikla také královská kaple sv. Václava.

Výše zmíněný hrad byl záhy zničen, přičemž ve 13. století vyrostl díky **Přemyslu Otakarovi II.** hrad nový, na kopci Špilberku, na němž po několik desetiletí sídlila moravská markrabata – Jan Jindřich a Jošt Moravský (viz dále kapitola Špilberk). Od 18. století sloužil Špilberk, dnes díky své poloze dominanty města, jako vězení, a to bohužel i za 2. světové války, kdy zde byli vězněni čeští vlastenci.



... a jeho protivník, vrchní velitel švédského vojska Lennart Torstensson



Velitel města v době obléhání Brna za třicetileté války Jean Louis Raduit de Souches. . .

Pevnost se zasloužila i o to, že Brno během **třicetileté války** nebylo nikdy dobyté, nicméně bylo silně poškozeno. V následujícím 18. století se v Brně rozvíjely manufaktury, zvláště **textilní**, a město kulturně vzkvétalo, hrálo se tu divadlo, ale to vše trvalo pouze do napoleonských válek. Roku 1777 se Brno stalo sídlem **biskupství** a kostel sv. Petra a Pavla na vrchu Petrově se stal **katedrálou**.

V 19. a 20. století se Brno proměnilo v podstatě v **průmyslové město**, později pak v město **veletrhů** a výstav. Výrazně se rozšířilo a spojilo se s původními předměstími.

Do současnosti se v Brně dochovala řada starých a architektonicky cenných staveb – kostelů, klášterů a paláců. Moderní architekturu reprezentuje jedinečná funkcionalistická vila Tugendhat, práce architekta L. Miese van der Rohe (1930–1931) a mezi jinými také moderní budova Janáčkovy opery, otevřená roku 1965.



okolo roku 1000 mezi roky 1021 a 1034 1091	vznik osady u brodu přes řeku Svatruku založen hrad a kostel sv. Michala město je poprvé zmiňováno písemně (Kosmova kronika)
1234 1277	Brno získalo privilegia krále Václava I. poprvé zmiňován hrad Špilberk
1349 konec 14. stol.	moravská markrabata si volí Brno za své sídlo Brno má cca 1 000 domů a žije tu asi 11 000 obyvatel
1428 a 1430 1454	město neúspěšně obléháno husity vypovězení Židů z města
1619 1641 1643 a 1645	Brno se za povstání přidalo na stranu stavů Brno hlavním městem Moravy neúspěšné obléhání města švédskými vojskem
1777 18. stol.	v Brně založeno biskupství rozvoj průmyslu a obchodu
1839 1850 1882	do Brna přijíždí první vlak (vybudováno železniční spojení s Vídní) Brno má díky nově připojeným obcím už 46 000 obyvatel divadlo Na Hradbách (dnes Mahenovo) opatřeno elektrickým osvětlením
1919 1924 1937 1939 až 1945 1959 1992	založena Masarykova univerzita zahájena pravidelná letecká doprava Brno druhým největším městem Československa (300 000 obyvatel) součást Protektorátu Čechy a Morava poprvé se v Brně koná Mezinárodní strojírenský veletrh město se stává sídlem Ústavního soudu
2001 2009 2013	vila Tugendhat zapsána na Seznam UNESCO návštěva papeže Benedikta XVI. v Brně postaven mrakodrap AZ Tower



Pohled z věže Staré radnice na hrad Špilberk a kostel sv. Michala

## POZNÁVACÍ TURISTICKÝ OKRUH

Pamětihodností je v centru Brna k vidění nepočítaně. A je tedy nad možností tohoto průvodce věnovat alespoň krátkou zmínku každé z nich. Nicméně ty nejzajímavější samozřejmě nechybí.

Prohlídku historického jádra města můžeme začít symbolicky u **Staré radnice**, nejstarší světské stavby v Brně (a také nelze nevidět Brněnského draka a kolo), a odtud se vydat na **Zelný trh**, bez pochyby nejznámější brněnské náměstí. Zde se určitě chvíli zdržíme, neboť tu na nás čeká slavná **kašna Parnas** a navštívit můžeme i podzemní labyrint pod náměstím. Ze Zelného trhu už to není daleko ke **klášteři kapucínů** s tajemnou hrobkou (veřejnosti přístupnou) s mumii mnichů. Odtud mohou naše kroky zamířit na **Petrov** s jeho monumentální katedrálou sv. Petra a Pavla. Až si prohlédneme chrám,

známý z naší desetikorunové mince, a odpočineme si třeba na některé z laviček v Denisových sadech, sejdem zpět na Zelný trh, prohlédneme si **Dietrichsteinský palác**, a Orlí ulicí, z níž zahne doleva do Minoristké, se dostaneme ke **kostelu svatých Janů**. Odtud zamíříme na **náměstí Svobody**, pomyslný střed města s mnoha památkami a zajímavostmi. Z náměstí Svobody je to kousek (Zámečnickou ulicí) na **Dominikánské náměstí** s kostelem sv. Michala a Novou radnicí. Případně se můžeme vydat „na sever“ a přes Jakubské náměstí (s kostelem sv. Jakuba a „neslušným mužičkem“) dojít na **náměstí Moravské** (Místodržitelský palác, kostel sv. Tomáše). A když už jsme v těchto místech, byla by škoda neprohlédnout si obě největší brněnská **divadla** – Mahenovo na Malinovského náměstí (mimoходом první divadlo v Evropě s elektrickým osvětlením) a v Rooseveltově ulici divadlo Janáčkovo. Prohlídku historického středu Brna pak



Ochoz radniční věže,  
[www.ticbrno.cz/stara-radnice](http://www.ticbrno.cz/stara-radnice)

můžeme zakončit na **Špilberku**, byt odsud trochu vzdáleném. Pochopitelně není vůbec nutné se držet této „předepsané“ trasy – na Špilberku můžete své poznávání Brna naopak začít.

### Stará radnice

Nejstarší dochovaná světskou stavbou ve městě je budova radnice. Stojí v Radnické ulici spojující Zelný trh a náměstí Svobody. Svému účelu, správě městských záležitostí, sloužila prokazatelně **od roku 1373** do roku 1935(!). Poté se radní přestěhovali do blízkého Zemského domu, jemuž se od té doby začalo říkat Nová radnice, a bývalá správní budova se stala Starou radnicí.

Nejstarší část radnice, jednopatrový dům s věží, pochází již z **roku 1240**. Počátkem 15. století byla k radnici přistavěna budova s kaplí. Další objekty (mj. vězení) byly postupně přistavěny v průběhu 15. a 16. století. V roce 1577



Víte, že...

**Prostřední fiála** na Pilgramově kamenném portálu je úmyslně vytvořena jako zdeformovaná, zahnutá o 45° (ovšem ani ostatní fiály nejsou zcela rovné). Podle pověsti je to stavitelova svérázná odplata za to, že za svou práci neobdržel předem dohodnutou částku. Ve skutečnosti však **A. Pilgram** zaplacenou dostal, zahnutá fiála je pouze znakem pozdní gotiky, která si často „hraje“ s gotickými prvky a relativizuje tak sama sebe – takto se již projevoval tehdejší myšlenkový posun směrem k renesanci.

byla zvýšena věž a opatřena vyhlídkovým ochozem. Počátkem 18. století byla o další patro zvýšena věžnice. Poslední výraznou úpravou bylo další zvýšení věže o pět metrů v roce 1905.

K nejpozoruhodnějším částem radnice patří **kamenný portál**, vytvořený v letech 1510 až 1511 stavitel Antonínem Pilgramem (1460–1516). Tvoří jej pět fiál, což jsou štíhlé jehlany, jejichž hrany jsou posázeny tzv. kraby a špička opatřena křížovou kytkou. Jde o oblíbený prvek gotické architektury, mající zdůraznit vertikální rozměr stavby.



Víte, že...

### BRNĚNSKÝ DRAK

V průjezdu Staré radnice (čp. 8) je u stropu zavěšen vycpaný krokodýl nilský (*Crocodylus niloticus*) pozoruhodného stáří. Má se za to, že v Brně se ocitl již před koncem 16. století, neboť v městském archivu se dochovaly záznamy o jeho „restaurování“ (odčervování, vykuřování, vysoušení) v letech 1578, 1579 a 1585. To odporuje všeobecně převládající verzi, že krokodýla daroval městu až roku 1608 pozdější císař Matyáš. V každém případě se však s největší pravděpodobností jedná o **nejstarší vycpaný exemplář v Evropě**. Pečuje o něj zoologické oddělení Moravského zemského muzea.

### Brněnské kolo

Jedním ze známých brněnských symbolů je dřevěné kolo (o průměru 144 cm) zavěšené v **průjezdu Staré radnice**. Ke kolu se váže pověst o kolářském mistru Georgu Birckovi z Lednice, jenž se neuváženě vsadil (o 12 tolarů), že během jediného dne porazí strom, z jeho dřeva vyrobí kolo a co víc – dokutálí jej až do Brna (54 km). Bohužel odborným zkoumáním bylo zjištěno, že kolo nebylo vyrobeno z čerstvého dřeva a dokonce ani ze dřeva jediného stromu. Tím byla pravdivost historiky zásadně zpochybněna. Nicméně každoroční recesistickou akcí, koulením dřevěného kola od žebříňáku **z Lednice do Brna**, je dokázáno alespoň to, že závěrečná část Birckovy sázky byla proveditelná.

### Zelný trh

Původně tržiště nazývané jako Horní trh fungovalo již v **13. století**, kdy zde probíhaly též trhy drůbeže, hrnčírské a vetešnické trhy, a jiné. Od 15. století se již nazývá Zelný trh „Zelňák“, jak se svažitému náměstí lidově říká, má obdélníkový tvar a leží těsně pod vrchem Petrov. Název náměstí je opodstatněný i dnes, neboť velkou část roku je využíváno jako **tržiště** se zeleninou, ovocem a květinami. Horní části náměstí vévodí sloup Nejsvětější Trojice z roku 1729, největší dominantou je barokní kašna Parnas z konce 17. století, viz dále.



### Kašna Parnas

Na Zelném trhu naši pozornost okamžitě upoutá mohutná kašna s chrličí a množstvím barokních plastik. Vystavěna byla v letech 1693 až 1695 podle návrhu architekta **Jana Bernarda Fischera** z Erlachu. Nádrž kašny má šesticípý půdorys, nad ní vyrůstá napodobenina skály s jeskyní. Spatříme zde řadu mýtických a alegorických postav, mezi jinými Herakla vedoucího na řetězu trojhlavého psa Kerbera. Dílo je pokládáno za **nejhodnotnější památku barokní plastiky** v Brně.

jednotlivými domy již od středověku. Ty sloužily jednak jako úkryt obyvatelstva v době ohrožení města a také k uchování potravin (namísto neexistujících ledniček) a zrání piva a vína. Sklepy v minulosti nebyly vzájemně propojeny, k tomu došlo až v roce 2009 při jejich kompletní rekonstrukci. Tak vznikl jedinečný komplex, přístupný v rámci prohlídkové trasy, vedoucí 6 až 8 metrů pod povrchem náměstí. **Vstup do labyrintu** najdete na Zelném trhu v čp. 21.

**Rezervace:** 542 212 892  
labyrinth@ticbrno.cz

### Socha W. A. Mozarta

Prostranství Zelného trhu zdobí od roku 2008 ještě další sochařské dílo: na několikametrovém pilíři před divadlem Reduta (v němž W. A. Mozart ještě coby dítě vystupoval) spočívá bronzový klavichord (jakýsi předchůdce klavíru), na němž balancuje dětská postava, ovšem s mužskou hlavou geniálního skladatele. Postava má na zádech jedno křídlo, jež je symbolem skladatelova smutného osudu. Autorem sochy je akademický sochař Kurt Gebauer.

### Labyrint pod Zelným trhem

Pod Zelným trhem se klikatí tajemný systém **podzemních chodeb**, jež jsou pozůstatkem sklepů budovaných pod



Socha W. A. Mozarta (Kurt Gebauer)





*Zelný trh, vlevo Dětichštejnský palác*

### Dětichštejnský palác

Hlavní výstavní budova **Moravského zemského muzea** (expozice paleontologie, mineralogie, pravěku a raného středověku) stojí v horní části náměstí **Zelný trh**. V letech 1614 až 1618 ji nechal vystavět olomoucký biskup a kardinál František z Dětichštejna (1570–1636), nazývaný pro svou autoritu a moc „králem moravským“. Původně šlo o raně barokní stavbu, kterou ve stylu vrcholného baroka přestavěl někdy v druhé čtvrtině 18. století Domenico Martinelli.

Budovu poctily svou návštěvou významné osobnosti, mj. roku 1620 Fridrich Falcký, v roce 1748 královna Marie Terezie a v roce 1805, krátce před bitvou u Slavkova, ruský generál Kutuzov. [www.mzm.cz](http://www.mzm.cz)



*Divadlo Husa na provázku*



*Divadlo Reduta*

### Divadlo Reduta a divadlo Husa na provázku

Na Zelném trhu se nachází i dvě velmi známá divadla. V horní části náměstí, v paláci Hausperských z Fanalu, populární **Husa na provázku**. Divadlo

patří od svého založení v roce 1967 k předním experimentálním scénám. V dolní části náměstí se nachází jedna ze tří scén Národního divadla Brno – **Reduta**.



*Barokní kašna Parnas (1691–1695), jedna z nejvýznamnějších brněnských památek*



Nápadně strohé průčelí kostela Nalezení sv. Kříže



*"To, co jste teď vy, byli jsme i my. To, co jsme teď my, budete i vy."  
Mumie mnichů v kapucínské hrobce nám připomínají pomíjivost života*

## KAPUCÍNSKÝ KLÁŠTER

První **kapucíni** se v Brně objevili jen několik málo roků po příchodu tohoto řádu do Čech, a již v roce 1604 bylo započato se stavbou kláštera. Ten však museli řeholníci roku 1645 opustit při obležení Brna Švédy, kdy byly všechny budovy vně hradeb strženy. Od roku 1648 však postupně vykoupili deset domů na tehdejším Uhlém trhu (dnes Želném), čímž získali dostatečně velký pozemek, na němž **roku 1651** dokončili stavbu trojkřídlého komplexu klášterních budov (podle projektu Ondřeje Emy), později byl dokončen i klášterní kostel Nalezení svatého Kříže. Klášter i kostel byly vystavěny v duchu zásad kapucínské řádu — návratu k chudobě a prostotě prvotní apoštolské církve.



### Víte, že...

Barokní sousoší od Jana Jiřího Bendla z roku 1699 z Merkurovy kašny na **Biskupském dvoře** zobrazuje antické bohy čtyř základních živlů: Merkur (vzduch), Neptun (voda), Vulkán (oheň) a Ceres (země).

## Kapucínská hrobka

Silný zážitek nabízí prohlídka krypty kapucínské kláštera, jež sloužila od poloviny 17. století jako hrobka příslušníků kapucínské řádu. Tvoří ji šest místností vytvořených úpravou sklepů původních domů na místě dnešního kláštera. Díky promyšlenému systému větracích průduchů ve zdech hrobky byla těla zemřelých přirozenou cestou postupně vysušena a tím bez jakéhokoli balzamování **mumifikována**. Dodnes se dochovalo 41 z původních **205 osob**, které byly v kryptě pohřbeny. Pochovávalo se zde až do roku 1784, kdy císař Josef II. pohřbívání tímto způsobem zakázal.

[www.kapucini.cz](http://www.kapucini.cz)

## Kostel Nalezení sv. Kříže

Součástí kláštera kapucínů, raně barokní, jednoduchá stavba, vysvěcená roku 1656. Ačkoli z vnějšku působí opravdu prostě (zcela v kapucínském duchu), vybavení kostela je z uměleckého a historického hlediska značně cenné. Zejména obraz na hlavním oltáři od holandského malíře Joachima Sandrarta (1606–1688), dále obrazy na postranních oltářích či polychromovaná dřevorezba madony z první poloviny 15. století.



### Katedrála sv. Petra a Pavla

Na vrchu Petrově, místě, kde od 12. století stávala románská rotunda, vznikla postupnými přestavbami (románská bazilika, později raně gotický

kostel) gotická katedrála, jež dnes tvoří jednu z nejvýraznějších dominant města. Dnešní podobu se dvěma **84 m vysokými věžemi** mu však dala až novogotická přestavba v letech 1904

### Víte, že...

Zvony kostela na Petrově vyzvánějí **poledne už v 11 hodin**? Tato místní rarita má podle pověsti původ v roce 1645, kdy Brno již 112 dnů čelilo obléhání švédskou armádou. Velitel Švédů, generál Torstenson, vydal jednoho dne rozkaz učinit poslední pokus o dobytí města, a pokud se to nezdaří do doby, než budou zvony odbíjet poledne, obléhání ukončit. To se však dozvěděl **velitel obránců Louis Radout de Souches** a použil lest, která se přímo nabízela: nechat odbít poledne dříve. A tak švédská armáda obléhání ukončila již v 11 hodin v domnění, že stanovený časový limit právě vypršel. Pravděpodobně nikdo ze Švédů neměl u sebe přesné jdoucí hodinky.

až 1909 podle návrhu architekta A. Kirsteina. Vybavení chrámu je barokní, převážně z 18. století. Katedrálou, tedy sídelním kostelem biskupa, se chrám stal v roce 1777, kdy bylo zřízeno brněnské biskupství.

Pozůstatky původní románsko-gotické stavby z 12. století a další mladší přestavby je možné spatřit i dnes v kryptě chrámu. Ta je rovněž příležitostným dějištěm komorních koncertů, výstav či přednášek. **V klenotnici katedrály** je nainstalována trvalá expozice,



v níž spatříte vzácné předměty ukryté dříve v depozitářích – monstrance, bohoslužebné textilie, aj.

Úžasný **výhled na Brno** a okolí (za hezkého počasí až k Pálavě) se návštěvníkům otevře po výstupu (130 schodů) na jižní či severní věž katedrály.

Brněnská katedrála sv. Petra a Pavla (místními zkráceně nazývaná Petrov) je národní kulturní památkou, přičemž většina z nás se setkává denně s jejím vyobrazením – a sice na naší současné desetikorunové minci.

### Katedrála je přístupná:

Pondělí – Sobota: 8:15 – 18:30

Neděle: 7:00 – 18:30

### Víte, že...

**Měnišská brána** je poslední z pěti středověkých městských bran. Dnes objekt využívá Muzeum města Brna pro stálou expozici historických hraček.





Klášter minoritů

### Minoritský klášetr a kostel svatých Janů

Na křižovatce ulic Jánské a Minoritské stojí kostel hned dvou svatých Janů – **sv. Jana Křtitele a sv. Jana Evangelisty**. Náleží ke **klášteru minoritů**, založenému okolo roku 1230 a působícím na tomto místě nepřetržitě bezmála 800 let – nebyl zrušen ani za josefínských reforem. Klášterní kostel sv. Jana Křtitele byl vysvěcen roku 1257, v první třetině 18. století byly klášter i kostel přestavěny barokně, přičemž práce vedl brněnský stavitel Mořic Grimm. Celý komplex sestává kromě kostela a klášterních budov ještě z **Lorety se Svatou chýsí a Svatými schody** (napodobenina Svatých schodů, po kterých dle legendy krácel v Jeruzalémě v paláci Piláta Pontského Ježíš Kristus. Jsou umístěny v Římě).



Svaté schody v klášteře minoritů

### Brněnský orloj

Na východní straně náměstí Svobody stojí od roku 2010 obří (výška 5,8 m, šířka 1,7 m) **kamenný projektil** (má Brňanům připomínat neúspěšné obléhání města Švédy za třicetileté války) černé barvy, ve skutečnosti umělecké dílo, plastika sochařů Oldřicha Rujbra a Petra Kameníka. Pozoruhodný objekt v sobě ukrývá **hodinový stroj** spojený se složitým mechanismem, který vždy v 11 hodin (brněnské poledne) zahraje melodii a v jednom ze čtyř otvorů v plastice se objeví skleněná kulička, kterou je možné chytit a ponechat si ji. Dílo je označováno jako brněnský orloj, nicméně přesnější označení by mělo znít hodinový stroj. Zařízení skutečně ukazuje čas (byť dosti komplikovaným způsobem), jehož přesnost je zaručena dálkovým řízením hodin vysílačem z Frankfurtu. Pro svůj tvar, podporující všelijaké představy, se plastika brzy dočkala od Brňanů nejrůznějších alternativních označení. . .



Orloj nezvyklého tvaru budil zpočátku u Brňanů nedůvěru

### Socha rytíře na Moravském náměstí

V roce 2015 byla na Moravském náměstí před Moravskou galerií usazena jezdecká socha rytíře v brnění, se štítem a kopím, jehož hrot dosahuje výšky **osmi metrů**. Socha je nápadná ani ne tak pro svou celkovou takřka „žirafí“ výšku, ale pro nepoměrně dlouhé nohy koně, jež vyrůstají přímo z dlažby (socha je bez podstavce) a lidé mezi nimi mohou volně procházet. Socha, jejímž autorem je významný současný český sochař **Jaroslav Róna** (\*1957), zobrazuje moravského markraběte Jošta (1351–1411) a zároveň (či spíše) představuje alegorii odvahy. Po své instalaci vzbudilo dílo značný rozruch a vyvolalo protichůdné reakce, postupem času mu ale stále více Brňanů přichází „na chuť“



Jezdecká socha rytíře od Jaroslava Róny

a není vyloučené, že s odstupem let se socha stane jedním ze symbolů města. Rytíř má sklopené hledí a není mu vidět do tváře, což soše dodává trochu tajuplný výraz, kůň naopak cení zuby a při troše fantazie se možná i směje – to už musí každý návštěvník Brna posoudit sám.



*Socha spravedlnosti (Marius Kotrba)*

### Socha spravedlnosti na Moravském náměstí

Další zajímavá brněnská socha stojí před budovou Nejvyššího správního soudu – stylizovaná skulptura muže potýkajícího se s těžkým kvádrem symbolizujícím spravedlnost (spravedlnost je těžká věc). Autorem díla je akademický sochař **Marius Kotrba**. Muž zápasící s těžkou krychlí se přirozeně brzy dočkal řady přezdivek, mimo jiné „exekutor s pračkou“ nebo „náčelník“ (známá postava z filmu Přelet nad kukaččím hnízdem – zpod krychle totiž navíc stříká voda).

#### Víte, že...

Raně **barokní morový sloup** na náměstí Svobody vznikl (1683) na místě starého mariánského sloupu. Je prací několika brněnských autorů, autorem návrhu je Jan Křtitel Erna. Znázorňuje postavy světců, ochránců proti moru (sv. Roch, sv. Rosalie, sv. Sebastian), nechybí ani postava sv. Marie.



*Rušné náměstí Svobody v historickém centru*

### Náměstí Svobody

Zřejmě nejvýznamnější náměstí v Brně, pomyslný střed města. V minulosti se nazývalo jako Dolní trh či Velké náměstí. Má přibližně trojúhelníkový půdorys a poprvé je zmiňováno v **13. století**. Již ve středověku bývalo „dobrou adresou“, kde si bohatí měšťané a příslušníci šlechty stavěli svá honosná sídla.

Poslední velká rekonstrukce celého prostanství proběhla roku 2006.

### Palác Šlechticů

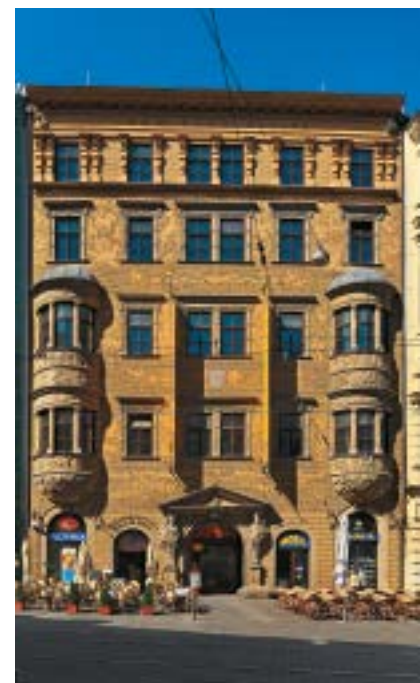
V letech 1682 až 1690 vyplnil severovýchodní nároží náměstí stavitel **Jan Křtitel Erna** jednopatrovou budovou barokního paláce, jenž byl v roce 1791 rozšířen a zvýšen o další poschodí. Jméno palác dostal podle svého účelu, jímž byla výchova opuštěných šlechtických a měšťanských dívek. Za druhé světové války byla při bombardování značně poškozena budova sousedního Althanského

paláce. Musel být stržen a totéž hrozilo i Paláci šlechticů, ale podařilo se jej opravit. Jeho interiéry jsou dnes sídlem jedné z pěti brněnských expozic **Moravského zemského muzea**. V interiéru paláce stojí za pozornost kaple s pozdně barokními freskami.

### Dům Pánů z Lipé

Renesanční čtyřpatrový palác na náměstí Svobody. Jedna z nejkrásnějších renesančních (a zároveň nejstarších) staveb v Brně stojí od konce 16. století na místě staršího gotického domu z poloviny 13. století. Původně se nazýval **Schwanzův palác**, neboť jedním z jeho majitelů býval bohatý brněnský měšťan Kryštof Schwanz (zemř. 1601), **obchodník s vínem**. O tom svědčí i ornamenty s motivem vinné révy a (mimo jiné) výjevy z vinobraní, jež zdobí fasádu domu. V současné době je palác využíván komerčně, ale působí zde i kulturní a informační centrum, v nejvyšším patře je možné navštívit **vyhlídkovou terasu**.

[www.dpl.cz](http://www.dpl.cz)



*Renesanční Schwanzův palác, často označovaný jako Dům pánů z Lipé, na náměstí Svobody*



Sídlo primátora – Nová radnice na Dominikánském náměstí



Ve Sněmovním sále Nové radnice zasedala moravská zemská správa již před sedmi sty lety

### Kleinův Palác

Novorenesanční měšťanský palác vznikl v letech 1847 až 1848 podle návrhu vídeňského architekta Ludwiga von Förstera. Dům si nechala vystavět podnikatelská **rodina Kleinů obchodující se železem**. To se promítlo i do podoby domu, resp. jeho průčelí, jež bylo opatřeno výraznými architektonickými prvky z litiny.

V roce 1946 byl palác zkonfiskován a počal chátrat. Zejména kvůli nedostatečné údržbě a zmatečnému a neodpovídajícímu využití jeho prostor pro nejrůznější účely. Až v letech 1995–1997 proběhla jeho nákladná rekonstrukce (v ceně cca 70 milionů Kč) a dům opět „ožil“.

### Kostel sv. Michala

Najdeme jej na **Dominikánském náměstí** poblíž Nové radnice. Jeho historie úzce souvisí s dominikánským klášteřem – dominikáni získali do svého držení kostelík sv. Michala, který později zvětšili a později goticky přestavěli. Ve středověku plnil kostel významnou funkci – své **sněmy** v něm zahajovali zemští stavové a moravští markrabí zde byli uváděni do svého úřadu. Kostel byl v roce 1645 zničen při obléhání Brna švédským vojskem, v letech 1658 až 1679 pak proběhla jeho raně barokní

přestavba pod vedením stavitele Jana Křtitele Erny. V této podobě se kostel zachoval do současnosti. Kostel je pro veřejnost přístupný pouze během mší.

### Nová radnice

Komplex barokních budov na **Dominikánském náměstí**, původně klášter dominikánů (odtud název náměstí). Od roku 1935 je sídlem správy města (do té doby sloužila k tomuto účelu tzv. Stará radnice). Dochované části kláštera, křížová chodba a rajský dvůr, dnes slouží výstavním účelům. V objektu již od druhé poloviny 13. století probíhala **soudní jednání** a zasedání moravských stavů. V letech 1582 až 1585 byla stavba rozšířena o renesanční část (Sněmovní sál, Rytířský sál a další). Výrazného rozšíření se Zemský dům, jak se v té době již objekt nazýval, dočkal koncem 17. století a na počátku 18. století. Poslední velkou úpravou byla v letech 1772 a 1776 výstavba nových křídel, která pak vytvořila druhé nádvoří.

Návštěvníkům jsou volně přístupná dvě nádvoří, na větším z nich stojí za pozornost kašna z roku 1928 s alegoriemi dvanácti měsíců, renesanční schodiště anebo renesanční hodiny.

[www.brno.cz](http://www.brno.cz)



### KOSTEL J. A. KOMENSKÉHO

*Kostel je pro své zdvo, tvořené **neomítutými cihlami**, znám spíše jako tzv. **Červený kostel**. Stojí na Komenského náměstí, vystavěn byl v letech 1863 až 1867 podle projektu rakouského architekta Heinricha Ferstela a pojmenován byl jako kostel Kristův. Soutěž na projekt chrámu vypsalí brněňští luteráni, kteří tak využili Únorovou ústavou (1861) zaručeného práva evangeliků stavět v Rakousko-uherské monarchii vlastní kostely. Ihned po dokončení se stavba odkazující na **severoněmeckou protestantskou gotiku** stala dominantou okružní třídy a vlastně i celého vnitřního města. Vnitřní zařízení chrámu je v duchu protestantské tradice prosté až strohé.*

*Pro svou skvělou akustiku je Červený kostel s oblibou využíván pro pořádání koncertů, zejména duchovní hudby.*

[www.cervenykostel.cz](http://www.cervenykostel.cz)

## Místodržitelství palác

Nádherný barokní palác na Moravském náměstí vznikl z původního augustiniánského kláštera z poloviny 14. století, založeného markrabětem Janem Jindřichem. Zasloužil se o to zejména v letech 1732 až 1741 architekt **Mořic Grimm**, který provedl barokní přestavbu. Poté byl klášter povýšen na opatství. Již roku 1783 však císař Josef II. augustiniánský řád zrušil, řeholníci odešli a do uprázdněného paláce byly nastěhovány úřady. Po druhé světové válce zde sídlilo (až do roku 1989) Muzeum dělnického hnutí Brněnska, dnes slouží prostory paláce **Moravské galerii** (stálá expozice umění gotiky, kresba, grafika, atd.).

[www.moravska-galerie.cz](http://www.moravska-galerie.cz)

## Kostel sv. Tomáše

Můžeme se setkat i s názvem kostel Zvěstování Panny Marie a sv. Tomáše. Stojí na **Moravském náměstí** a jeho historie je spjata s augustiniánským klášterem založeným přesně v polovině 14. století. Šlo v pořadí již o druhé založení tohoto kláštera, neboť první augustiniánský klášter v Brně vyhořel roku 1346. Na stavebních pracích se podílela i pražská parlérovská huť. Kostel (zřejmě ještě nedostavěný) byl vysvěcen v roce 1356, přičemž slavnosti se zúčastnil i císař Karel IV. Za husitských válek, v roce



Vysoká věž kostela sv. Jakuba

1428, byly kostel i klášter silně poškozeny, další pohromou byl rok 1500, kdy klášter zasáhl velký požár. Na začátku 17. století byl kostel znovu opakovaně poškozen, až byla v roce 1661 zahájena přestavba (dle plánů stavitele Jana Křtitele Erny), která dala kostelu barokní podobu, v jaké jej známe dnes.

## Kostel sv. Jakuba

Pozdně gotický kostel na **náměstí sv. Jakuba** je prvně uváděn roku 1228 v listině Přemysla Otakara II. ještě jako románská stavba. Ta byla na konci 13. a začátkem 14. století nahrazena stavbou vrcholně gotickou. V roce 1515 kostel vyhořel a prakticky po celý zbytek 16. století probíhala jeho obnova. V roce 1592 byla dokončena **věž**, jež dosáhla úctyhodné **výšky 92 m**.

V oltářním ochozu kostela je umístěno mauzoleum generálmajora Ludvíka



Neslušný mužiček na kostele sv. Jakuba



### Our TIP

#### KOSTNICE U SV. JAKUBA

Otevírací doba: úterý – neděle 9.30–18.00; pondělí zavřeno

Pokladna a rezervace: +420 515 919 793

[www.ticbrno.cz](http://www.ticbrno.cz)

[www.brnenske-podzemi.cz/kostnice-u-sv-jakuba](http://www.brnenske-podzemi.cz/kostnice-u-sv-jakuba)



Raduita de Souches (1608–1682), hlavního velitele obránců města v době obléhání Brna Švédy za třicetileté války.

#### Kostnice v kostele sv. Jakuba

V Brně se nachází pravděpodobně druhá největší kostnice v Evropě (po katakombách v Paříži). Pod kostelem svatého Jakuba bylo uloženo více než padesát tisíc kosterních pozůstatků, které pocházejí z kostela v Petrově, zrušeného roku 1784. Na tomto hřbitově se pohřbívalo

již od 13. století a byli zde uloženi i zemřelí z mnoha morových a choleryových epidemií. Po přenesení kosterních pozůstatků do krypty kostela byla kostnice uzavřena a postupem let prakticky zapomenuta. K jejímu náhodnému znovuobjevení došlo až v roce 2001 při průzkumu brněnského podzemí.

V roce 2012 byla kostnice zpřístupněna veřejnosti.



©Moravská galerie

Náš TIP

## MORAVSKÁ GALERIE

Moravská galerie v Brně je **muzeum umění a designu**. Ve svých sbírkách má přes 200 tisíc uměleckých děl. Součástí galerie je celkem 6 budov: Pražákův palác, Místodržitelství palác, Jurkovičova vila, Muzeum Josefa Hoffmanna v Brtnici, otevřený depozitář v Brně-Řečkovících a Umělecko-průmyslové muzeum, jež prošlo v roce 2021 rekonstrukcí. Budova tak získala nový koncept **ART DESIGN FASHION**, se kterým se zaměřuje na vztah umění, designu a současné české módy.



©Moravská galerie



©BoysPlayNice

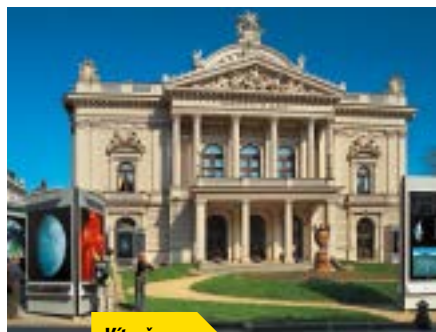


©BoysPlayNice



Husova 18, 662 26 Brno

 /moravskagalerievbrne

 /moravskagalerie


Víte, že...

**Mahenovo divadlo** bylo první divadelní budovou v Evropě, již místo plynových lamp osvětlovaly **elektrické žárovky**. Kuriózní je, že v samotném Brně elektrina dosud zavedena nebyla, a divadlo tak muselo mít i vlastní malou elektrárnu. Projekt elektroinstalace tehdy vypracoval přímo sám slavný vynálezce **T. A. Edison**, který pro osvětlení použil údajně 1 996 žárovek. Výsledek své práce pak spatřil při návštěvě Brna až o 25 let později.

### Mahenovo divadlo

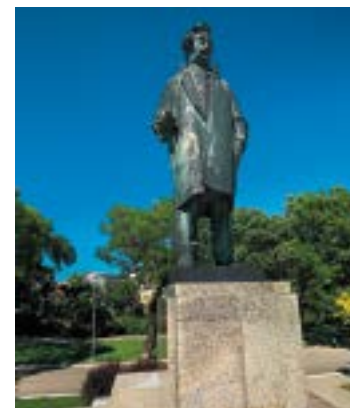
Náměstí Malinovského vévodí novorenesanční (a částečně i novoklasicistní a novobaroční) budova Mahenova divadla, vystavěného v letech 1881–1882. Popudem k jeho vzniku byl požár brněnského Městského divadla roku 1870. Architektonický návrh divadla je dílem vídeňských architektů s pozoruhodnými jmény, Hermanna Helmera a Ferdinanda Fellnera, specializujících se na divadelní budovy. Divadlo má 569 míst a bylo slavnostně **otevřeno 14. listopadu 1882** představením Egmont od J. W. Goetha na hudbu Ludwiga van Beethovena. Divadlo je pojmenováno po brněnském dramatikovi Jiřím Mahenovi, jenž byl v letech 1918 až 1920 jeho prvním dramaturgem po vzniku samostatného Československa. Je mateřskou scénou Národního divadla v Brně. Budova, zaujímající plochu 2 700 m<sup>2</sup>, stála 500 000 tehdejších zlatých. Interiér je novobaroční, bohatě zdobený – nad hledištěm spatříme nástropní alegorické lunety



a impozantní křišťálový lustr. Oponu navrhl rakouský malíř Franz Leffler (1831–1898).

### Janáčkovovo divadlo

Téměř o sto let mladší než Mahenovo divadlo je blízké Janáčkovovo divadlo (součást Národního divadla v Brně) v Rooseveltově ulici. Historie výstavby této scény je překvapivě dlouhá a plná různých peripetií a zvratů: již na počátku 20. století vznikly první návrhy a během let 1910 až 1958 proběhlo plných sedm (!) soutěží na projekt stavby. Těch se zúčastnili věhlasní architekti, mezi jinými Jan Kotěra, Josef Gočár, Pavel Janák a další. Až v roce 1958 zvítězil brněnský **architekt Jan Višek** (1890–1966), podle jehož návrhu se začalo stavět. Divadlo bylo slavnostně otevřeno 2. října roku 1965 operou Příhody lišky Bystroušky od skladatele, jehož jméno divadlo nese.



Skladatelova socha u Janáčkového divadla





*Hrad Špilberk*

### **Špilberk** **hrad, pevnost a vězení**

S jistotou největší a nejznámější dominanty města. Hrad na skalnatém kopci téhož jména nad městem založil okolo roku 1250 pozdější král **Přemysl Otakar II.**, tehdy ještě moravský markrabě. Hrad pak v průběhu staletí měnil svou funkci i podobu. Přemysl Otakar jej založil jako důstojné sídlo vládců Moravy a oporu panovnické moci českých králů. Ti jej ale navštěvovali pouze sporadicky. I moravská markrabata jej využívala jen krátce, sídlil zde pouze **Jan Jindřich** (vládnoucí v letech 1350–1375) a pak **Jošt Moravský** (1375–1411). A protože byl Jošt roku 1410 zvolen římským králem, stal se Špilberk sídlem panovníka Římsko-německé říše. Bohužel jen na tři měsíce, neboť Jošt záhy zemřel. Tím také končí éra Špilberku jako rezidenčního hradu a stává se z něj vojenská



*Zvonohra na špilberském nádvoří je složena z 15 zvonů. Každou celou hodinu (mezi 9. a 18. hodinou) vyzvání jednu z 32 melodii.*

pevnost. Od konce 15. století hrad často mění majitele a celkově chátrá. Opravy se dočkal až za třicetileté války, přičemž odolal i několikaměsíčnímu obléhání Švédy. Dalším zdokonalováním obranného systému, které trvalo do poloviny 18. století, se ze Špilberku stala postupně nejmohutnější pevnost celé Moravy.

Už od počátku 17. století byl Špilberk využíván také jako vězení, v roce 1783 jej císař Josef II. nechal přeměnit v **civilní věznici** pro těžké zločince. V té době byl Špilberk považován za nejtvrdší vězení Evropy, říkalo se mu „**žalář národů**“. Statut věznice ztratil v roce 1855, přesto v něm ale ještě za 1. světové války ne dobrovolně pobývali politicky pronásledovaní odpůrci rakouské monarchie a za 2. světové války pak lidé pronásledovaní německými nacisty.

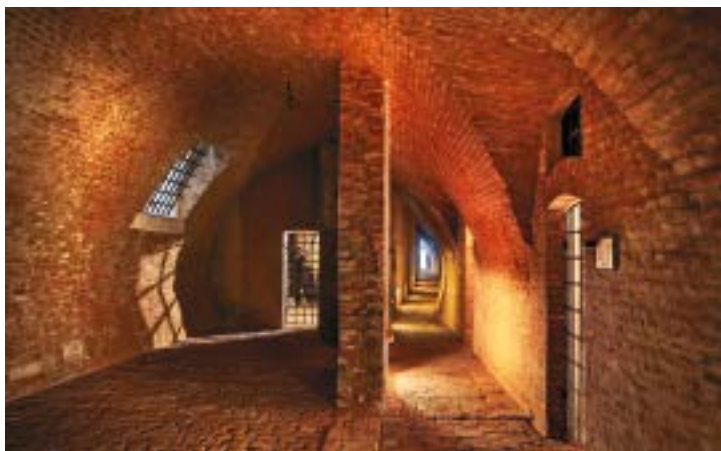
Zřejmě tím nejatraktivnějším, co mohou návštěvníci na Špilberku spatřit, jsou zdejší **kasematy**. Původně šlo o úkryt vojáků před dělostřelečným útokem, postupně ale začaly být tyto dvoupatrové klenuté chodby bez oken využívány jako vězení pro nejtěžší zločince. Veřejnosti jsou kasematy přístupné od roku 1880, dnes je můžete navštívit v rámci



Víte, že...

**Loupežník Babinský**, známý z lidové písně jako „*lotr mexický*“, je skutečná postava. Na **Špilberku** si „odseděl“ část svého dvacetiletého trestu (1841–1855, zbytek si odpykal v Kartouzích). Václav Babinský, jak znělo celé jeho jméno, se narodil roku 1796 a zemřel v roce 1879 v Řepích u Prahy.

komentovaných prohlídek s průvodcem. Při návštěvě Špilberku byste neměli vynechat **rozhlednu** na vrcholu nárožní věže. Po zdolání 103 schodů můžete za pěkného počasí spatřit i vrcholy Pálavy. Na velkém nádvoří hradu uvidíte studnu hlubokou 119 metrů, která tak dosahuje až po úroveň hladiny řeky Svatky. Tel.: 542 123 614 [www.spilberk.cz](http://www.spilberk.cz)



Hradní kasematy – původně dělostřelecké chodby, později vězeňské kobky



**Staré Brno, bazilika Nanebevzetí Panny Marie**. Klášter cisterciáček založila roku 1323 dvojnásobná česká královna **Eliška Rejčka**. O dvanáct let později byla v klášterním kostele, pod oltářem sv. Kříže, pochována.

### Letohrádek Mitrovských

Nedaleko veletržního areálu stojí elegantní zámek, jež si nechal roku 1779 vystavět hrabě Antonín Mitrovský (1735–1813). Zámek v pozdně barokním, klasicistním stylu Ludvíka XVI. byl tzv. **zahradním kasinem** – odpočinkovým letohrádkem. Autor této architektonicky kvalitní stavby není znám. V současnosti je budova využívána k výstavním účelům, kulturním akcím, pro pořádání koncertů apod.

[www.letohradekbrno.cz](http://www.letohradekbrno.cz)

Součástí kláštera je gotická **bazilika Nanebevzetí Panny Marie**. Vystavěna byla ve 14. století na místě, kde původně (asi již od 10. století) stával románský kostelík. Stavba byla provedena z neomítnutých cihel s minimálním použitím kamene. Stojí na půdorysu kříže – dvou na sebe kolmých protínajících se lodí. I tento kostel prošel barokními úpravami, ale ty se promítly převážně v interiéru. Jeho součástí je mj. **stříbrný oltář** z roku 1736, jenž je považován za nejcenější stříbrnickou práci na území Moravy.

### Starobrněnský (augustiniánský) klášter

Dalším z významných brněnských klášterů je augustiniánský konvent, zasvěcený Zvěstování Páně a sv. Tomáši. Založen byl roku 1356 a záhy se stal centrem kultury a věd. Roku 1752 byl klášter povýšen na **opatství**, avšak v roce 1783 nařízením císaře Josefa II. muselo osazenstvo kláštera přesídlit do kláštera cisterciáček na Starém Brně, což je i dnešní sídlo opatství.



Víte, že...

Obraz **Černé madony**, jenž augustiniánům daroval roku 1356 císař Karel IV., je uctíván jako tzv. **palladium**, tj. ochránce města.



Zakladatel genetiky Gregor Johann Mendel  
(1822–1884)



Pomník Gregora Johanna Mendela  
před Mendlovým muzeem v areálu  
augustiniánského kláštera na Starém Brně

## Augustiánský klášter a G. J. Mendel

Mnich a pozdější opat augustiniánského kláštera na Starém Brně Gregor Johann (jinak též Řehoř Jan – Řehoř bylo jeho přijaté řeholní jméno) Mendel se narodil roku 1822. V roce 1853 ukončil studia matematiky, fyziky, botaniky (a ještě dalších oborů) na univerzitě ve Vídni. Už tehdy poznal, jak důležitá je **matematika** (a zejména **statistika**) pro popis a vysvětlení některých jevů z oblasti biologie. Tento poznatek pak aplikoval při svých pokusech s **křížením hrachu**, které prováděl po návratu do Brna v letech 1856 až 1863. Na základě sledování potomstva křížených rostlin pak formuloval tři základní pravidla, což byly vlastně ony slavné základní zákony dědičnosti. Výsledky svého bádání zveřejnil roku 1866 ve studii nazvané **Pokusy s rostlinnými hybridy**.

Pohledem dnešní moderní vědy je patrné, že Mendel při interpretaci svých pokusů nepostupoval zcela vědecky, mimo jiné proto, že z množství experimentů, které provedl, zveřejnil pouze ty, které nejlépe odpovídaly jeho teorii. Paradoxem je, že sám Mendel svým objevům nakonec přestal věřit, neboť po hrachu ověřoval výsledky své práce na jestřábnících (květiny s převážně žlutými květy) a u nich se dočkal zklamání. Nemohl tušit, že u jestřábníků funguje rozmnožování poněkud složitěji. Mendelova práce byla plně doceněna (jak už to bývá) až po jeho smrti. Počátkem 20. století však už bylo nesporné, že G. J. Mendel položil základy **nového oboru – genetiky** – tím, že formuloval principy dědičnosti, dnes uznávané jako **Mendelovy zákony dědičnosti**. A navíc byl průkopníkem nové vědecké metody – biostatistiky.



Náš TIP

@ Martin Indruch

## EXPOZICE MENDELOVA MUZEJA

**„Gregor Johann Mendel – příběh skromného génia“** představuje zakladatele genetiky v moderním pojetí a zdůrazňuje osobnost Mendela především jako všestranného člověka. K vidění jsou originální předměty, které patřily „otci genetiky“, jeho vysvědčení ze studií, knihy nebo sadařské pomůcky. Prohlídka vrcholí rukopisem Mendelovy stěžejní práce *Versuche über Pflanzenhybriden* (Pokusy s rostlinnými hybridy).

K 200. výročí narození G. J. Mendela byl v areálu klášterní zahrady v roce 2022 obnoven jeho skleník, Mendelovo muzeum se pak rozrostlo o další stálou expozici **„Genetika aneb Podivuhodná cesta do jádra buňky“**. Ta přibližuje jak Mendelovy pokusy, tak i obecné základy genetiky, a to moderní interaktivní formou přístupnou studentům i veřejnosti.

V prostorách muzea je organizována řada přednášek, především z oblasti genetiky, ale i dalších oborů vyučovaných na Masarykově univerzitě. Na mezinárodně známých Mendel Lectures přednášela také řada nositelů Nobelovy ceny.



@ KIVA



MUNI  
MENDELOVO  
MUZEUM



MENDELOVO MUZEUM  
MASARYKOVY UNIVERZITY

Mendlovo nám. 1a, 603 00 Brno  
+420 549 496 669

info@mendelmuseum.muni.cz

www.mendelmuseum.muni.cz



První vozy typu T3 s odporovou regulací byly do Brna dodány v roce 1963. Dodávky tohoto legendárního typu pokračovaly až do roku 1997, kdy Brno obdrželo od tehdejšího ČKD poslední vozy T3R. V roce 2002 do seznamu T3 přibyla ještě souprava vozů T3RF původně vyrobených pro ruské město Samara. Od roku 2002 také probíhají dodávky vozů s novou skříňí VarCB3(LF), která koncepcí vychází z T3. Celkem se do Brna dostalo přesně 200 tramvají typu T3 všech modifikací.

## TRAMVAJE V BRNĚ

Brno má jedno prvenství (v rámci České republiky): zdejší tramvajová síť je tou úplně nejstarší u nás. Elektrické tramvaje zde začaly jezdit **v roce 1900**. A protože v Brno bylo tehdy město v podstatě německé, tramvajové linky se úředně nazývaly elektrische linie. Spojením a následným zkrácením těchto dvou slov nakonec vzniklo typické brněnské označení pro tramvaj – **šalina**...

Přehledné schéma tramvajové sítě v Brně najdete na chopni obálky tohoto průvodce.



**Víte, že...**

Po celém světě jezdí tramvaje, pouze v Brně „šaliny“



**Náš TIP**

**TECHNICKÉ  
MUZEUM  
V BRNĚ**

S historií vývoje techniky nejen v rámci Moravy seznamuje brněnské technické muzeum. V **16 stálých expozicích** představuje např. osobní vozy, výpočetní techniku od prvopočátku matematických pomůcek, sdělovací techniku, mechanickou hudbu, historickou stereovizi, což je jeden z mála dosud fungujících originálů a další. V interaktivní **Technické herně** si můžete malí i velcí vyzkoušet některé fyzikální zákony a jejich aplikace. K tomu pořádá muzeum krátkodobější výstavy. V muzeu je nejen pro návštěvníky nově otevřené bistro. Na akcích předvádí ze svých sbírek např. vozy městské hromadné dopravy, vojenskou techniku, stará řemesla a další. V sezoně oživuje svých **6 mimobrněnských památek** (od Vysočiny po moravskoslovenské pomezí) s jejich řemesly (kovárny, větrný a vodní mlýn, stará huť) a životem našich předků či obranu státních hranic v různých obdobích (areál v Šatově). Nabídka Technického muzea v Brně je rozsáhlá a z mnoha oborů. Konkrétní informace lze nalézt na sociálních sítích TMB.

**Víte, že...**

... parní tramvajová lokomotiva Caroline ze sbírek TMB vyrobená v roce 1889 v Lincí (foto nahoře) byla v Brně v provozu do roku 1914?



Technická herná



Těšanská kovárna

**Technické muzeum v Brně**  
Purkyňova 105, Brno – Královo Pole  
[www.tmbmo.cz](http://www.tmbmo.cz)

/tmbmo

TMB (@technickemuzeum)

/technickemuzeum\_brno





Brno je město provoněné kávou

## KDE SE V BRNĚ DOBŘE JÍ A PIJE

### Kavárny ...

Brno bývá někdy označováno jako město kávy a kaváren. A dlužno říci, že zcela právem. Kavárnictví má ve městě dlouhou tradici, která naštěstí přetrvává dodnes. Kam si tedy v Brně zajít na dobrou (nejlepší?) kávu? Následujících pět podniků se nejčastěji objevovalo v internetových diskuzích a recenzích, některé z nich jsme i osobně vyzkoušeli:

Cafe Mitte – malá útulná kavárna v centru Brna nabízející kávu české pražírny Doubleshot, vyznávající filozofii „Káva z rukou farmáře“ – neboli chápat kávu jako výsledek těžké a nedocenené práce obyčejných farmářů. Coffee Fusion – nabízí ochutnávku káv z menších tuzemských pražír, jakož i osvědčené značky z celého světa. Kávu zde pro vás připraví sám Mistr kávy 2008 Michal

Kocman. Kafec – stylová kavárna, kde vám připraví některou z aktuálně nabízených nejzajímavějších káv, preferovány jsou české a slovenské pražírny. Zajímají-li vás i alternativní způsoby přípravy kávy, přijďte si zde na své. Kavárna Zastávka – mnohými je považována za jednu z nejlepších kaváren v Brně. Její součástí je i malé pekařství. Kavárna Monro – nabízí 100% Arabicu z celého světa praženou ve vlastní pražírně. Čerstvě namletou kávu (nebo zrna) zde dostanete i s sebou pro domácí přípravu.

### Víte, že...

V Brně každoročně v říjnu probíhá **festival Týden kávy**, jenž je jednak oslavou *Dne kávy (1. října)* a zároveň si klade za cíl formou osvěty zaměřenou na laickou i odbornou veřejnost podporovat a kultivovat kavárnictví. Festival přibližuje svět kávy „normální“ lidem – předkládá jim „příběh kávy“ neboli cestu kávových zrn od pěstování až po šálek voňavého nápoje na stole.



Jeden z nejoblíbenějších brněnských barů – „Bar, který neexistuje“

### Restaurace, vinárny, bary ...

Možností, kde se v Brně dobře najíst (a napít) je pochopitelně bezpočet. Měli se ovšem oběd či večeře proměnit v zážitek, kterým umocníte příjemný den (půlden, víkend) strávený v Brně, chce to přirozeně něco mimořádného. Toužíte po exotice, české klasice, nebo něčem opravdu kuriózním? V Brně najdete vše, a vhodný tip možná hned v následujících odstavech.

Moderním podnikem, ovšem se staletou minulostí, je restaurace a vinárna **Baroko**. Právem patří do restaurační

historie Brna. Prakticky žádný host této restaurace v samém centru města netuší, že se ocitá ve sklepeních minoritského kláštera svatých Janů, jenž byl založen v době prvního rozmachu řádu minoritů v Čechách, a to již před rokem 1230. Stálíci na špičce brněnské gastronomie je restaurant **PAVILLON**, který v poslední době získal několik významných ocenění. Příjemné sklepní prostory s klenutými stropy, dokonalé klubová atmosféra a jídla a piva dle vlastní receptury – to vše na vás čeká ve výčepu **Na Stojáka Pekanda**. Na řemeslná piva z českých

### Náš TIP

*Baroko*

### Baroko restaurace a vinárna

Restaurace a vinárna v centru Brna, disponující také dvěma salonky. Ideální k pořádání podnikových akcí, večírků, rautů, promócí, svateb aj.

Orlí 17, 602 00 Brno  
+420 544 213 845, info@baroko.org  
www.baroko.org

**Víte, že...**

Každou hodinu (během víkendů dokonce každých 30 minut) se před hlavním nádražím sjedou všechny linky brněnské MHD, odkud se pak znovu rozjíždějí po celém Brně i okolí (tzv. **brněnské noční rozjezdy**). Návrat z nočních podniků zpátky domů či do hotelu je tak vždy zajištěn.



malo- a minipivovarů se zase můžete zastavit v podniku **Na Stojáka Jakubák**. A víte, že existuje v Brně bar, kde rozumějí vínu a zároveň dokážou perfektně vařit? Je jím podnik **Retro Consistorium**, jež se může pochlubit pečlivě vybranými víny, skvělým jídlem a přátelskou atmosférou. To vše na jednom místě v historickém centru Brna. Retro Consistorium vzniklo pro lehké pracovní obědy, odpolední kávy po práci a dlouhé večery u vína s přáteli. Jestliže zatoužíte po „americké klasice“, pak nelze vynechat restauraci **Butcher's Grill & Pasta**, součást franchisingové sítě mexických restaurací v České a Slovenské republice. Stěžejní myšlenkou fungování tohoto podniku je nabídnout zákazníkům neopakovatelný gastronomický zážitek s důrazem na čerstvost všech surovin, kvalitního skladování a jedinečné technologie u přípravy pokrmů.

Na středomořskou kuchyni je zaměřena restaurace **BORG Agnese**, založená roku 2008. Největší důraz zde kladou na čerstvost podávaných surovin s využitím sezónních potravin a produktů, mnohdy i domácí výroby. V Kounicově ulici na vás čeká pivovarská **restaurace Zelená Kočka**, v Dvořákově ulici pak první

brněnská ochutnávková pivnice **Zelená Kočka Pivárium**. Oba podniky si zakládají na špičkové kvalitě a servisu piva i poctivé gastronomii.

**Noční život**

Brno samozřejmě nežije jen ve dne. A proto by byla škoda odjet z města ještě před západem slunce. Většinu času do rozbřesku totiž můžete příjemně strávit v některém z **hudebních a tanečních klubů, barů, vináren, hospůdek** či **pivnic**. Kompletní průvodce nočním Brnem by samozřejmě vydal na samostatnou publikaci, proto přijměte alespoň pár osvědčených a vyzkoušených tipů na místa, kde to v Brně v noci „žije“. Na rozdíl například od Ostravy, kde jsou vyhlášené noční podniky koncentrovány na jednom místě (známá Stodolní ulice), jsou kluby a bary v Brně roztroušené po celém centru města. Což ale obvykle není na závadu, protože v Brně „není nikam daleko“, a když se návštěvníkovi v jednom klubu nelíbí, celkem rychle najde lepší alternativu. Místa, kde se rozhodně nebudete nudit, jsou zejména **náměstí Svobody, Jakubské náměstí** a **ulice Veveří**.

**Náš TIP****Restaurace BORG Agnese**

Funguje od roku 2008 v srdci starého Brna. Kombinuje **francouzskou, asijskou** a hlavně **italskou** kuchyni. Hosté si mohou pochutnávat na pokrmech připravovaných s určitou jednoduchostí i rafinovaností, které vždy vyzdvihnou a podtrhnou jejich jedinečnou chuť. Restaurace prošla v roce 2018 celkovou revitalizací interiéru.



Zdejší vinotéka čítá cca **850 druhů vín** světové i domácí produkce včetně rozmanité nabídky **Champagne**. BORG Agnese též poskytuje špičkový **catering** a **gastronomické služby** na území celé České republiky. V letních měsících je vám k dispozici útulná **venkovní terasa** s výhledem na „Petrov, oázu klidu“.



Toužíte-li vyzkoušet **moderní pokrmy** v krásném prostředí s prvotřídním servisem a obsluhou, s níž se domluvíte **anglicky, německy, italsky, holandsky i rusky**, pak neváhejte a navštivte brněnskou restauraci **BORG Agnese**.

Parkovat lze pohodlně v **podzemní garáži**.



**BORG**  
AGNESE

**Restaurant BORG Agnese**

Kopečná 43, Brno 602 00

Tel.: 515 537 500

info@borgoagnese.cz

www.borgoagnese.cz



Náš TIP

## NC KRÁLOVO POLE

- Největší nákupní centrum na severu Brna
- Více než 90 obchodů, restaurací a služeb
- Otevřeno denně od 9 do 21 hodin
- 900 parkovacích míst
- 8 rychlonabíjecích stanic pro elektromobily

NAKUPNÍ CENTRUM  
**Královo  
Pole**

**NC Královo Pole**  
Cimburkova 4, Brno  
[www.krpolenc.cz](http://www.krpolenc.cz)

[krpolenc](https://www.facebook.com/krpolenc)  
 [krpolenc](https://www.instagram.com/krpolenc)  
 [@CPIPG\\_SA](https://twitter.com/CPIPG_SA)



Náš TIP

## PIVOVAR STAROBRNO

Vaření piva v Brně má téměř osm set let dlouhou tradici. Samotný **pivovar Starobrno** v ulici Hlinky existuje už od **roku 1872**, v roce 2022 tak oslavil 150. narozeniny. Pivovar, na svou dobu velmi moderní, nechali postavit majitelé klášterního pivovaru Josef Mandel a Hermann Hayek. Na stejném místě funguje a vaří pivo do dnešních dnů. Starobrnění sládky pivo připravují podle tradičních technologií z výběrových surovin – kvalitní vody, nejlepšího moravského sladu a chmele z žatecké oblasti.



### DOSTUPNOST

Starobrněské pivo je v restauracích na čepu ze sudů nebo tanků (Medium, Tradiční, Bitr). Do vybraných hospod pivovar dodává i nefiltrovanou variantu Bitru. V obchodních sítích se pivo prodává v plechovkách i skleněných lahvích 0,5 l.

### PORTFOLIO

Starobrnění pivaři nedají dopustit na svou oblíbenou značku Starobrno Medium. Výčepní pivo reprezentuje Starobrno Tradiční. Na velikonoci Zelený čtvrtek se každoročně připravuje nejslavnější speciál pivovaru – Zelené pivo (v roce 2024 už po devatenácté). Do portfolia pivovaru patří i světlý spodně kvašený filtrovaný ležák Starobrno Bitr s 4,6 % obj. alkoholu. Má příjemné chmelové aroma, typické pro české odrůdy. Při jeho vaření se používají tři druhy prvotřídních chmelů včetně Žateckého poloraného červeňáku, kterým se za studena dochmeluje i v historickém sklepě, kde při stabilní teplotě dozrává.

### PROHLÍDKY

Pravidelné exkurze se konají každou sobotu v 11.00 a 13.00 hodin a neděli v 11.00 hodin. Termíny exkurzí na objednávku od pondělí do neděle dle dohody na telefonním čísle +420 548 134 134 (ve všední dny od 7.00 do 16.00 hodin) nebo na mailu [exkurze@starobrno.cz](mailto:exkurze@starobrno.cz). Základní vstupné s degustací činí 150 Kč, senioři a studenti zaplatí 100 Kč. Výklad je možný v češtině, angličtině a němčině.



**PIVOVAR STAROBRNO**  
Hlinky 160/12, 603 00 Brno  
Tel.: +420 725 633 999  
+420 725 063 320  
[starobrno@starobrno.cz](mailto:starobrno@starobrno.cz)  
[www.starobrno.cz](http://www.starobrno.cz)



## VINAŘSKÁ OBLAST MORAVA

Vinařství na jižní Moravě patří k nejstarším v Evropě. Vinná réva se tu pěstuje již od dob Keltů (cca 5. až 2. století př. n. l.). Region se dělí se do čtyř podoblastí: znojmské, mikulovské, velkopavlovické a slovácké. Zahrnuje celkem 16 536 ha vinic (96 % všech ploch v ČR). Vinice, které obhospodařuje na 19 000 pěstitelů v 312 obcích, se rozkládají mezi 48. až 49. rovnoběžkou severní šířky. Ačkoli zde vegetační období trvá o něco kratší dobu než v západní Evropě, teplejší letní měsíce umožňují pěstovat odrůdy s pozdním vyzráváním. Vzhledem k tomu, že zrání probíhá pozvolněji, jsou zdejší hrozny bohatší na aromatické látky („sluncem slazené, nocí kořeněné“).

### Odrůdy jižní Moravy

V jihomoravských vinohradech najdete na 30 odrůd bílých vín a 26 vín červených. Nejpěstovanější odrůdy jsou tyto:

- ✦ **Müller Thurgau**
- ✦ **Ryzlink vlašský**
- ✦ **Ryzlink rýnský**
- ✦ **Veltlínské zelené**
- ✦ **Sauvignon**
- ✦ **Rulandské bílé**
- ✦ **Svatovavřínecké**
- ✦ **Frankovka**

### Vinařské podoblasti:

- ZNOJEMSKÁ
- MIKULOVSKÁ
- VELKOPAVLOVICKÁ
- SLOVÁCKÁ



*Loucký klášter dnes skrývá opravdový poklad – téměř milion archivních lahví vinařství Znovín Znojmo.*





*Budova brněnského nádraží plní svoji roli již více než 170 let (architekt Josef Oehm, stavitel Josef Nebehosteny)*

## MODERNÍ ARCHITEKTURA

Pozorný návštěvník Brna si možná povšimne, že mezi středověkými architektonickými památkami výrazně převládají kostely. Zejména ony totiž přečkaly (až na výjimky) velkou stavební obnovu a tedy i **proměnu města** v druhé polovině **19. století**. V roce 1853 byly zbořeny hradby okolo Brna a město se mohlo začít měnit v moderní metropoli. Zhruba posledních 20 let 19. století a začátek století 20. jsou označovány jako tzv. **brněnská asanace**. Během ní "vzaly za své" staré domy, zanikly úzké uličky mezi nimi, a na jejich místě začaly vyrůstat nové, velkoryse pojaté čtvrti s širokými třídami.

Po vzniku samostatného Československa se s Brnem spojily dosud

samostatné obce, čímž vzniklo velkoměsto, jehož počet obyvatel se blížil čtvrt milionu. Velkým štěstím bylo, že funkci hlavního inženýra města zastával mladý a prozíravý architekt **Jindřich Kumpošt**, který do Brna pozval další podobně moderně uvažující kolegy – mj. **Bohuslava Fuchse** (1895–1972, autora hotelu Avion či Zemanovy kavárny). Brněnský **funkcionalismus** (a přirozeně nejen ten brněnský) je ostatně kapitolou samou o sobě: jde o sloh, který nehledí jen na vzhled a okázalost domu, ale myslí i na to, jak se v něm jeho obyvatelům bude žít, jak příjemně jej budou moci užívat.

Nejslavnější stavbou tohoto typu je **vila Tugendhat** německého architekta Ludwiga Miese van der Rohe, zapsaná na seznamu UNESCO.



*Jeden z klenotů funkcionalismu – hotel Avion na České ulici*



*Justiční palác (2009)*

Ale i další funkcionalisté zanechali ve městě nesmazatelnou stopu – architekti Josef Kalous a Jaroslav Valenta (autoři **Výstaviště**), Dušan Jurkovič (**Jurkovičova vila**), Ernst Arnošt Wiesner (městské krematorium, **vila Stiassny**), Josef Polásek (Obecná a měšťanská škola), Jiří Kroha (**Patočkova vila**, kolonie Nový dům), Jan Víšek (Husův sbor církve československé), Jindřich Kumpošt (kavárna Jana Nekvapila Savoy) a mnozí další architekti.



*Jaruskův dům (Josef Gočár, 1910)*



*Patočkova vila (Jiří Kroha, 1936)*

## Hotel Avion

Projekt hotelu Avion se stal doslova výzvou pro architekta – bylo třeba se vypořádat s **extrémně úzkou parcelou** (8 × 34 m). V roce 1928 tak vznikl v centru Brna jeden z nejužších hotelů v Evropě. Má osm pater a padesát pokojů. Architekt **Bohuslav Fuchs** se s omezeným prostorem vypořádal vskutku geniálně, když využil systém vertikálního prolínání prostoru – ten je rozčleněn galeriemi a různými úrovněmi podlah a stropů.



Stavba roku 2008 – Moravský zemský archiv září do noci nad čtvrtí Bohunice

### Kavárna Era

Architekt **Josef Kranz** vytvořil roku 1927 návrh funkcionalistické kavárny, jež pak byla postavena v letech 1927–1929. Pozoruhodný je zejména interiér kavárny, jehož dominantou je zavěšené schodiště ve tvaru šroubovice. V roce 2011 byla poněkud chátrající památka opravena a opět slouží svému původnímu účelu.



Replika Zemanovy kavárny

### Pavillon (Zemanova kavárna)

Další zajímavou funkcionalistickou stavbou je tzv. Zemanova kavárna v ulici Koliště. Pozor – jde však o **repliku původní budovy** architekta **Bohuslava Fuchse**. Ta byla jednou z prvních funkcionalistických staveb v tehdejším Československu vůbec (postavena 1926) a stávala poblíž místa, kde je dnes Janáčkovo divadlo. Právě kvůli jeho výstavbě byla v roce 1964 zbořena. Replika, která stojí cca 200 m od původního umístění, byla otevřena roku 1995.



Jurkovičova vila (foto: Archiv Moravská galerie v Brně)

### Jurkovičova vila

Jako vila Tugendhat reprezentuje brněnskou funkcionalistickou architekturu, skvostem brněnské **secese** je dům architekta Dušana Jurkoviče (1868–1947), který pro sebe a svou rodinu navrhl a postavil v roce 1906. Pro stavbu zakoupil pozemek na kraji (tehdy ještě samostatné) čtvrti **Žabovřesky** nad řekou Svatkou, a do této malebné krajiny pak vilu s mimořádným citem zakomponoval. Obýval ji do roku 1919, kdy se přestěhoval na Slovensko. Dnes tato mimořádná památka secesní architektury slouží účelům **Moravské galerie** v Brně a je přístupná návštěvníkům.  
[www.moravska-galerie.cz](http://www.moravska-galerie.cz)



Jurkovičova vila (foto: Archiv Moravská galerie v Brně)

### Budova Čedoku

V roce 1928 byla před hlavním nádražím postavena přízemní **funkcionalistická stavba** s nápadným oblým nárožím. Architektem byl Oskar Poříska a původně stavba sloužila jako „centrální ubytovací kancelář Výstavy soudobé kultury v Československu“ (výstava se toho roku konala na Výstavišti). V roce 1996 byla budova zrekonstruována.



Nejvlávnější brněnskou vilu Tugendhat navrhl architekt Miese van der Rohe v roce 1928



Vila Tugendhat je nejen architektonickým skvostem, ale i dobovým technickým a technologickým unikátem

## Vila Tugendhat

Jediná česká památka moderní architektury na seznamu **UNESCO**.

Funkcionalistická vila vznikla v letech 1929 až 1930 v brněnské čtvrti Černá Pole. Zadavateli stavby byli **manželé Tugendhatovi** (Greta roz. Weissová, 1903–1970 a Fritz Tugendhat, 1895–1958), kteří si přáli žít v „moderním prostorném domě s jasnými a jednoduchými tvary“. Výsledkem byla (a stále je) nejvýznamnější evropská stavba **architekta Ludwiga Miese van der Rohe** (1886–1969). Ten se musel vypořádat se svažitém pozemkem s jihozápadní orientací, který měl pro stavbu k dispozici. Konfigurace terénu se však nakonec ukázala výhodou, neboť „nasměrovala“ architekta k vytvoření důmyslného prostorového uspořádání domu: vila je třípodlažní, hlavní obytný prostor je v podlaží druhém, kde je ještě kuchyně, místnosti pro personál, příslušenství a také terasa a zimní zahrada. Pod obytným prostorem se nalézá suterén s technickým zázemím, v třetím podlaží jsou dětské pokoje, ložnice a příslušenství. Díky tomu, že vila stojí ve svahu, se vstup z ulice nachází právě v tomto nejvyšším

podlaží. Z ulice lze projít i na terasu. V domě je ještě byt pro řidiče a garáž.

Pod omítkou domu se ukrývá **ocelový skelet** a zdívko z cihel, část stavby nejsou ocelové sloupy křížového půdorysu, které procházejí (obložené chromovými kryty) i hlavním obytným prostorem.

Vila stála tehdejších „neuvěřitelných“ **pět milionů korun**, což je cena odpovídající hodnotě přibližně deseti „běžných“ nájemních domů.



L. Miese van der Rohe (1896 – 1969)

Manželé Tugendhatovi museli kvůli svému židovskému původu emigrovat v roce 1938 do Švýcarska a odtud později odjeli do Spojených států Amerických. Opuštěnou vilu zabralo v roce 1939 gestapo. Na konci války byl dům, zvláště jeho vnitřní vybavení, poškozen oddílem Rudé armády. Od roku 1945 pak vila sloužila nejrůznějším účelům, byla zde mj. taneční škola a dětské rehabilitační středisko. V 60. letech 20. století byly konečně zahájeny stavební práce na záchranu a obnovu vily, roku 1963 pak byla stavba prohlášena nemovitou kulturní památkou. V roce 1970 se započalo s obnovou zahrady. V letech 1981 až 1985 proběhla zásadní rekonstrukce celé památky. V roce 2001 byla tato slavná stavba Ludwiga Miese van der Rohe zapísána na seznam Světového kulturního dědictví **UNESCO**.

Od března 2012 je památka po dvouleté rekonstrukci a restaurování opět otevřena návštěvníkům. Ti v rámci rozšířeného prohlídkového okruhu navštíví i pozoruhodné technické podlaží domu. V expozici věnované vile se seznámí s osobností



architekta Miese van der Rohe a s životem rodiny Tugendhatových.

Tel.: 515 511 015

**[www.tugendhat.eu](http://www.tugendhat.eu)**

### Víte, že...

Jezdecký oddíl Rudé armády měl na konci 2. světové války v obytném prostoru vily dokonce **ustájené koně**, takže interiéry této cenné architektonické památky se po odchodu vojáků nacházely doslova v katastrofálním stavu. Naštěstí během následujících měsíců proběhly ve vile první nejdůležitější opravy a již v srpnu 1945 zde začala fungovat soukromá taneční škola.



Na adrese Drobného 22 se nachází **Vila Löw-Beer**. Pro návštěvníky je otevřena denně kromě pondělí od 10 do 18 hodin, v sobotu a v neděli se konají i prohlídky technického zázemí vždy v 10.30 a ve 14.30.

### Vila Löw-Beer v Brně

Vilu najdete v sousedství největšího brněnského parku **Lužánky**. Reprezentativní secesní rodinný dům si nechal v letech 1903–1904 postavit továrník **Moriz Fuhrmann**. V letech 1913–1939 vila patřila **Alfredu Löw-Beerovi**, významnému židovskému podnikateli. Na konci dvacátých let Alfred věnoval část pozemku své dceři **Gretě**, která zde

společně s manželem **Fritzem Tugendhatem** vybudovala svůj rodinný dům – **světoznámou vilu Tugendhat**. Dnes je Vila Löw-Beer v Brně pobočkou Muzea Brněnska, nachází se zde expozice **Svět brněnské buržoazie mezi Löw-Beer a Tugendhat**.

Tel.: 545 211 352  
[www.vilalowbeer.cz](http://www.vilalowbeer.cz)



Volně přístupná zahrada vily s malým dětským hřištěm, kavárnou a galerií Celnice



Vila Stiassni (foto: Národní památkový ústav)

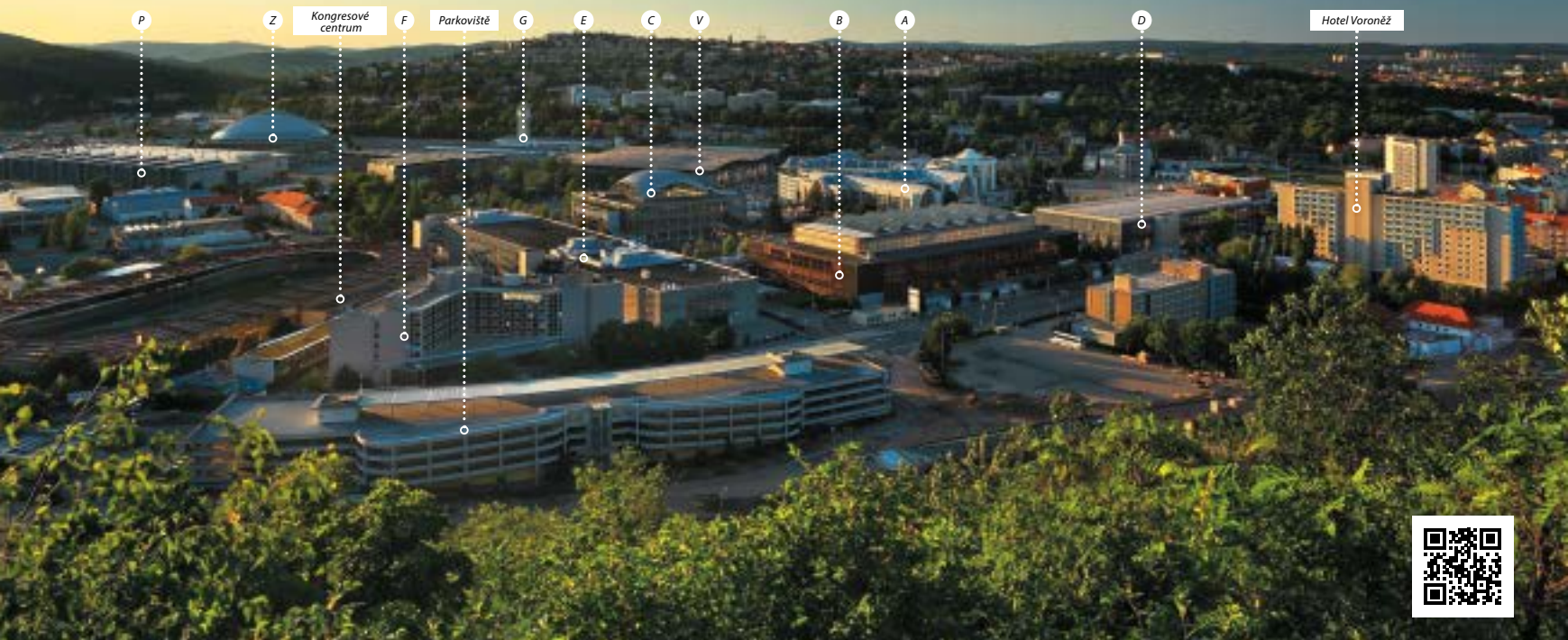
### Vila Stiassni

Možná o něco méně známá, avšak dle odborníků stejně zajímavá a architektonicky hodnotná stavba jako slavná vila Tugendhat. V letech 1927 až 1929 si ji nechali postavit manželé Alfred a Hermine Stiassni, autorem tohoto klenotu brněnského modernismu je **architekt Arnošt Wiesner** (1890–1971), interiéry navrhl Franz Wilfert. Zastavěná plocha domu činí 561 m<sup>2</sup>, současně

s domem byla založena velkoryse pojatá zahrada. Majitelé vilu obývali do roku 1938, kdy museli z Československa uprchnout před okupanty. Po důkladné a precizní rekonstrukci v letech 2012 až 2014 byla vila zpřístupněna veřejnosti, sídlí v ní i Metodické centrum moderní architektury.  
Tel.: 778 545 993  
[www.vilastiassni.cz](http://www.vilastiassni.cz)



Interiér Vily Stiassni (foto: RAKO LASSELSBERGER)



Areál Výstaviště a jeho jednotlivé pavilony

## Výstaviště

Areál brněnského výstaviště je jedinečný spojením původní **funkcionalistické architektury** a současných výstavních, veletržních a kulturních aktivit. Vzniká tak mimořádný komplex s více než **120 000 m<sup>2</sup> výstavních ploch**, na nichž každým rokem proběhne okolo 50 veletrhů, řada kongresů, sportovních akcí, koncertů (roku 2007 sem zavítala i skupina Rolling Stones) plesů apod. Z veletrhů má největší tradici Mezinárodní **strojírenský veletrh (MVS)** pořádaný zde od 50. let 20. století.

První výstavou, která se tu konala, byla Výstava soudobé kultury v Československu uspořádaná v roce 1928 k 10. výročí vzniku republiky. Zajímavostí je, že exponáty této výstavy byly přímo i samotné výstavní pavilony, vytvořené tehdejšími významnými československými



Pavilon „Z“ má průměr přes 120 m, kopule je vysoká 46 m

architektky. Díky pozdějším citlivě prováděným opravám a rekonstrukcím se veškeré stavby dochovaly do současnosti a dnes patří k ceněným památkám funkcionalistické architektury.

Před 2. světovou válkou se na brněnském výstavišti konaly i první československé autosalony.

Roku 2014 byl v bývalém pavilonu D otevřen **záabavný vědecký park** „pro celou rodinu“ VIDA! Science Centrum. Na ploše takřka 5 000 m<sup>2</sup> je zde umístěno na 150 interaktivních exponátů, které návštěvníkům (a samozřejmě hlavně dětem) pomáhají pochopit fungování světa okolo nás. Expozice je rozdělena do čtyř tematických okruhů (Člověk, Mikrosvět, Planeta, Civilizace).

[www.vida.cz](http://www.vida.cz)

[www.bvv.cz](http://www.bvv.cz)

### Víte, že...

Na brněnském výstavišti probíhá každý měsíc zvláštní **exkurze** pro zájemce o historii a vývoj areálu. V rámci této prohlídky jsou turistům zpřístupněny i objekty běžně uzavřené.



Pavilon „A“ (J. Kalous, J. Valenta, 1928)



Pavilon „P“ byl otevřen roku 2009



Stavba roku 2007 – odbavovací hala letiště v Brně-Tuřanech

## Letiště Brno

Za den, kterým byla zahájena letecká přeprava cestujících do Brna, je považován **23. květen 1926**, kdy na travnatém letišti v Brně-Černovicích přistálo první letadlo s 12 cestujícími. O rok později byla zahájena pravidelná přeprava pošty, a koncem 20. let už existují pravidelné linky pro cestující do Prahy, Bratislavy, Košic, Bukurešti, Sarajeva a dalších měst.

V roce 1938 fungování osobní letecké dopravy v Brně přerušila válka, provoz byl znovu obnoven v poválečných letech. Přistávací a vzletová dráha s travnatým

povrchem však přestávala novým typům letadel již stačit, a tak je po roce 1950 zahájena výstavba **nového letiště u obce Tuřany**. V roce 1967 vznikla odbavovací hala a roku 1972 bylo letiště dále rozšířeno. V roce 1989 získávají Tuřany statut veřejného mezinárodního civilního letiště. V roce 2006 byla dokončena nová odbavovací budova, jež byla následně oceněna jako stavba roku 2007. Roku 2008 odbavilo letiště poprvé více než půl milionu cestujících.

[www.brno-airport.cz](http://www.brno-airport.cz)



AZ Tower je vystavěn ve stylu tzv. dekonstruktivismu

## AZ Tower

111 m vysoká budova bílo-oranžové barvy o **třiceti poschodích** stojící ve čtvrti Jižní centrum (tzv. brněnský Manhattan) je nejvyšším domem v České republice. Byla postavena v letech 2011 až 2013 ve stylu tzv. dekonstruktivismu podle návrhu **architektů Aleše Buriana a Gustava Křivinky**, a to nákladem přibližně 800 milionů korun.

Stavba je tvořena dvěma bočními kvádry a střední kompletně prosklenou částí. Východní kvádr je dvakrát zalomen, čímž vytváří nezaměnitelnou siluetu budovy a zároveň symbolizuje písmeno „Z“ a dává tak vlastně mrakodrapu jméno. Plášť obou kvádrů je tvořen glazovanými deskami z keramiky, jejichž barva se směrem vzhůru mění z oranžové v bílou.

Stavba je mimořádná i svým **ekologickým pojetím** – část elektrické energie, potřebné pro chod budovy,



Víte, že...

AZ Tower svou rekordní výškou předstihl dosavadního rekordmana, pražskou budovu **City Tower**, o pouhé dva metry.

dotávají fotovoltaické panely na jižní straně mrakodrapu, 30 metrů hluboké energetické piloty, vlastně tepelná čerpadla, se zase v zemi starají o ohřev a v létě o chlazení interiéru.

Do nejvyšších pater se návštěvníci mohou dopravit jedním z pěti rychlovýtahů, jež se pohybují rychlostí 4 m za sekundu.

V prvních třech patrech budovy najdete recepci (funguje non-stop), **restauraci, kavárnu a fitness a wellness**. Nejvyšší patra budovy ukrývají apartmány, celkem 17 000 m<sup>2</sup> zaujmají **kancelářské prostory**.

V podzemních patrech je **parkoviště** pro 272 automobilů.

[www.aztower.org](http://www.aztower.org)





Univerzitní kampus v Bohunicích (2010)

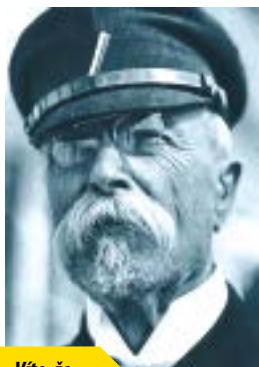
## BRNO UNIVERZITNÍ MĚSTO

### V Brně má sídlo pět univerzit:

- Masarykova univerzita
- Vysoké učení technické v Brně
- Mendelova univerzita v Brně
- Veterinární univerzita Brno
- Janáčkova akademie múzických umění v Brně

## MASARYKOVA UNIVERZITA

Od svého založení v roce 1919 se Masarykova univerzita postupně stala jednou z nejuznávanějších vzdělávacích institucí v Československu a později v České republice. Je největší univerzitou na Moravě. V současnosti ji tvoří 10 fakult s více než 200 katedrami a také s ústavami a klinikami. Masarykova univerzita je domovem 30 000 studentů, kteří se vzdělávají ve více než 400 studijních oborech. Každý rok ji opouští sedm tisíc absolventů,



Víte, že...

O zřízení brněnské univerzity se největší měrou zasloužil muž, jehož jméno instituce nese – **Tomáš Garrigue Masaryk**. Již v roce 1891 předložil v poslanecké sněmovně návrh na zřízení druhé české univerzity na Moravě.

z nichž 80 % nachází uplatnění ve svém oboru. Prvořadým cílem Masarykovy univerzity je kvalita vzdělání.

V roce 2010 byl otevřen moderní Univerzitní kampus Bohunice pro 5 000 studentů a 1 500 zaměstnanců,



Sředoevropský technologický institut Ceitec

zbudovaný nákladem 5,1 miliardy korun. Komplex zaujímá plochu 42 200 m<sup>2</sup> a dále se rozrůstá. Ve zdejších laboratořích **excelentního evropského institutu Ceitec** se věnuje výzkumu řada našich i mezinárodních vědců.

O zřízení univerzity se největší měrou zasloužil muž, jehož jméno instituce nese – Tomáš Garrigue Masaryk. Ten již koncem 19. století prosazoval myšlenku vytvoření „zdravé konkurence“ jediné tehdejší české univerzité, pražské



Ceitec – spánková laboratoř

Univerzitě Karlově. Vzniku univerzity v Brně na počátku 20. století však bránily národnostní rozpěří mezi českým obyvatelstvem a brněnskými Němci, kteří měli ve svých rukou správu města. Založení české univerzity představovalo pro jejich pozici hrozbu. Univerzita tak mohla vzniknout až po skončení 1. světové války – 28. ledna 1919 byla zákonem zřízena univerzita se



Univerzitní knihovna má rozlohu 3 000 m<sup>2</sup> a je koncipována na 500 000 svazků.



*Středoevropský technologický institut Ceitec*

čtyřmi fakultami: právníkou, lékařskou, filozofickou a přírodovědeckou.

Na počátku 60. let 20. století přišla univerzita o své jméno – byla přejmenována na Univerzitu Jana Evangelisty Purkyně. Ke jménu prvního československého prezidenta se mohla vrátit až v roce 1990 po pádu komunistického režimu. Tehdy také začíná její nový rozvoj a vznikají nové fakulty. V současnosti má Masarykova univerzita **10 fakult**: **právníká, lékařská, filozofická, přírodovědecká, pedagogická, farmaceutická, ekonomicko-správní, fakulta informatiky, fakulta sociálních studií a fakulta sportovních studií.**

[www.muni.cz](http://www.muni.cz)



**Víte, že...**

*První čestný doktorát Masarykovy univerzity obdržel **Leoš Janáček** (1854–1928). Slavný skladatel významně univerzitu podporoval a po své smrti jí zanechal štědrý odkaz. Ve Smetanově ulici je umístěna expozice věnovaná životu a dílu skladatele, kterou spravuje Moravské zemské muzeum.*  
[www.mzm.cz](http://www.mzm.cz)



**Víte, že...**

*Masarykova univerzita se v roce 2006 stala první vysokou školou na světě, která zřídila vlastní vědeckou **polární stanicí v Antarktidě**. Nese jméno významného vědce spjatého s Brnem, Gregora Johanna Mendela. Mimo jiné proto, že Mendel se jako vědec zabýval i meteorologií. Díky výzkumné činnosti na stanici patří Česká republika mezi státy s hlasovacím právem v Antarktickém smluvním systému.*

### **Mendelovo muzeum Masarykovy univerzity**

Od roku 2007 je pracovištěm Masarykovy univerzity v Brně Mendelovo muzeum. Muzeum sídlí v objektu někdejšího augustiniánského opatství na Starém Brně, v němž od roku 1843 působil „otec genetiky“ **G. J. Mendel**. Právě jeho odkaz si muzeum klade za cíl dále šířit. Je místem setkávání

odborníků i centrem prezentací výsledků vědy a výzkumu široké veřejnosti. Jsou zde pořádány **mezinárodně uznávané přednášky**, na nichž vystoupila také řada nositelů Nobelovy ceny.

G. J. Mendelovi je věnována **expoze**, jež poukazuje na genialitu tohoto skromného člověka, který dokázal předběhnout svou dobu. K vidění jsou mj. osobní předměty, jeho vysvědčení ze studií, knihy nebo pomůcky k výuce. Prohlídka vrcholí rukopisem Mendelovy stěžejní práce *Versuche über Pflanzenhybriden* (Pokusy s rostlinnými hybridy). Více na str. 32–33 nebo na: [www.mendelmuseum.muni.cz](http://www.mendelmuseum.muni.cz)







Mendelovo muzeum

### Botanická zahrada Přírodovědecké fakulty Masarykovy univerzity

Zahrada v současné době představuje v 1 100 m<sup>2</sup> skleníků tropické a subtropické druhy rostlin, venkovní část zahrady zaujímá plochu 1,5 ha.

Zahrada je otevřena po celý rok, do skleníků se návštěvník dostane po zazvonění na zvonek u vchodu pod točitým schodištěm (dostaví se služba, která mu otevře a prodá vstupenky), venkovní expozice jsou přístupné volně. Samozřejmostí jsou jmenovky u každé z rostlin a informační tabule

u jednotlivých expozic. Po dva večery v srpnu rozkvétá ve skleníku vzácná viktorie královská. Největší leknín s listy až 3 metry širokými by unesl i váhu dítěte. Na tuto událost se návštěvníci scházejí v zahradě i k večernímu programu.

Ve všední dny je vchod do zahrady přes vrátnici Přírodovědecké fakulty z Kotlářské 2, o víkendech a při výstavách brankou od tramvaje z ulice Veveří. Do areálu není možné vjíždět osobními vozidly ani autobusy a není možné zde parkovat.

[www.sci.muni.cz/bot\\_zahr](http://www.sci.muni.cz/bot_zahr)



Botanická zahrada



V současné době studuje na pěti fakultách a jednom institutu Mendelovy univerzity bezmála jedenáct tisíc studentů.

## MENDELOVA UNIVERZITA V BRNĚ

Přední agronomický vědecko-vzdělávací institut zaměřený na rostlinnou výrobu, chov zvířat, výrobu a kvalitu potravin, agroekologii, zemědělskou technologii a další.

Je nejstarší vysokou školou svého odborného zaměření v České republice – **vznikla roku 1919** jako Vysoká škola zemědělská a tvořily ji dva obory, hospodářský a lesnický. Pod svým původním názvem působila do roku 1994. Vyčleněním zahradnických oborů z Agronomické fakulty byla roku 1985 zřízena Zahradnická fakulta v Lednici na Moravě. V roce 1995 byla VŠZ přejmenována na Mendelovu zemědělskou a lesnickou univerzitu, čímž se přihlásila k odkazu **Gregora Johanna Mendela** (1822–1884). Od roku 1998 byl zahájen proces zavádění Evropského kreditního systému na všechny studijní programy univerzity. Od roku 2010 univerzita používá dnešní název Mendelova

univerzita v Brně (MENDELU). Vznikem samostatného vysokoškolského ústavu CEITEC MENDELU v rámci Agronomické fakulty se univerzita stala v roce 2011 součástí meziuniverzitního vědeckého centra excelence **Středoevropského technologického institutu**. V závěru roku 2012 získala od Evropské komise prestižní certifikáty ETCS Label a Diploma Supplement Label, potvrzující, že její studijní programy a zkušební systém jsou v souladu s principy Boloňské deklarace.

### Jednotlivé fakulty:

Agronomická fakulta  
Lesnická a dřevařská fakulta  
Provozně ekonomická fakulta  
Zahradnická fakulta (v Lednicko-valtickém areálu)  
Fakulta regionálního rozvoje a mezinárodních studií  
Institut celoživotního vzdělávání

[mendelu.cz](http://mendelu.cz)





Hladina umělého jezera obklopená Podkomorskými lesy

## BRNĚNSKÁ PŘEHRADA

Oblíbeným místem odpočinku a rekreace, a nejen pro obyvatele Brna, je vodní nádrž Brněnská přehrada (v brněnském hantecu **Prigl** nebo **Prygl**). Její snadná dostupnost (hráz přehrady leží jen asi 7 km vzdušnou čarou od středu Brna), široké pláže se snadným vstupem do vody a krásné okolí tvořené přírodním parkem **Podkomorské lesy** tak láká návštěvníky nejen ke koupání a vodním sportům, ale i k příjemným vycházkám a cyklistickým projížďkám. Tomu odpovídá i bohatá nabídka penzionů, hotelů a restaurací. Na začátku vzdutí nádrže se navíc nachází další vyhledávaný turistický cíl – hrad Veverí (viz str. 66). Oblíbeným místem ke koupání na pravém břehu je **Kozí horka** – vděčí za to velkým plážím a pozvolnému klesání dna. Funguje zde i půjčovna malých plavidel a vodních šlapadel.

Pro svou atraktivní polohu v blízkosti přehrady se velké přízni Brněnských těší

městská část **Brno-Bystrc** (největší brněnská čtvrť). Jak pro bohaté možnosti volno-časového využití, tak i jako lokalita pro klidné a příjemné bydlení. V Bystrci, v blízkosti přehrady (pod Mniší horou), najdeme **zoologickou zahradu** chovající na ploše 65 ha na 210 druhů zvířat ([www.zoobrno.cz](http://www.zoobrno.cz)). Může se pochlubit takovými chovatelskými úspěchy, jako byly první odchovy mláďete ledního medvěda nebo šimpanze (viz dále).

### Víte, že...

*Brněnská přehrada měla v dubnu roku 1945 namále. Během osvobozování Brna Rudou armádou se ustupující Němci rozhodli podminovat a vyhodit do vzduchu korunu hráze ve chvíli, kdy přes ni budou přejíždět sovětské tanky. Katastrofě zabránil odvážný hrázník **František Šikula**, který sovětské vojáky včas varoval. Za svou odvahu i za svou partyzánskou činnost byl pak vyznamenán Čs. válečným křížem.*



Hrad Veverí nad Brněnskou přehradou

Hráz přehrady na řece **Svatave** byla **do-končena roku 1940** a dostala jméno Kníničská podle přílehlé obce Kníničky. Náklady na výstavbu činily necelých 60 milionů tehdejších korun. Po druhé světové válce začala nádrž fungovat jako rekreační oblast, od roku 1946 se pak po ní plaví výletní lodě. V 50. letech se na březích začínají stavět chaty, ubytovny a hotely a zájem o rekreaci stále vzrůstá. Roku 1959 pak byl název Kníničská změněn na Brněnskou přehradu.

Přehrada je každoročně na přelomu května a června místem konání velkolepé přehlídky ohňostrojů doprovázených hudbou – **Ignis Brunensis**. Během ní je pyrotechnika odpalována ze zvláštního pontonu plovoucího na hladině. Nejlepší podívaná na ohňostroje se pak otevírá na pláži mezi Rakovcem a přístavem Bystrc. [www.ignisbrunensis.cz](http://www.ignisbrunensis.cz)



Od roku 1965 funguje v Brně jachetní oddíl



Mezinárodní přehlídka ohňostrojů **Ignis Brunensis**



## LODNÍ DOPRAVA NA BRNĚNSKÉ PŘEHRADĚ

Výletní plavby po Brněnské přehradě si mohou návštěvníci užívat již **od roku 1946**, kdy lodní doprava zahájila provoz, který trvá bez přerušování dodnes. Výjimkou byl rok 2009, kdy byla přehrada z důvodů údržby zcela vypuštěna.

Flotilu plavidel na přehradě tvoří **6 lodí** – Lipsko, Utrecht, Dallas, Vídeň a Stuttgart, což jsou moderní dvoupalubová plavidla z let 2010 až 2012, a **historická loď Brno** z roku 1949, byť dvakrát přestavěná.

Pravidelná přeprava probíhá na trase **Bystrc – Rokle – Hrad Veveří – Veverská Bítýška** a zpět.

Jízdenky je možné zakoupit v přístavišti Bystrc, případně na palubě lodí.

K dispozici jsou i tzv. pojízdné vstupenky, které kombinují plavbu lodí a návštěvu např. hradu Veveří, ZOO Brno, hradu Špilberku, zábavního parku Permonium či vědeckého parku VIDA. A dokonce není nutné absolvovat oboje v jeden den, jízdenka platí po celou plavební sezónu. Mimo regulérní plavební řád je možné si některou z lodí pronajmout pro soukromé účely, např. pro pořádání oslavy či firemního večírku.

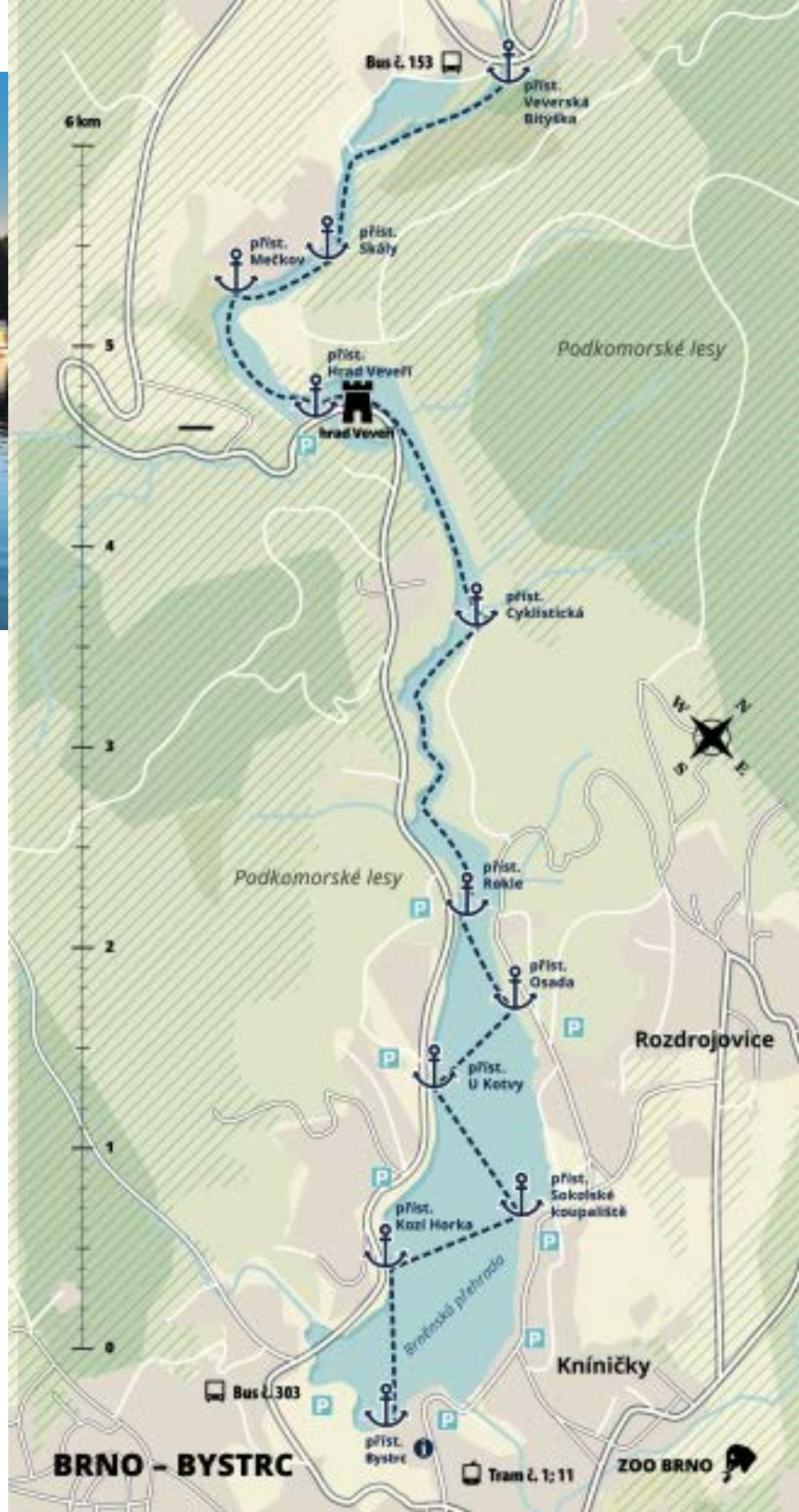
Tel.: 546 210 080 [www.dpmb.cz](http://www.dpmb.cz)

### Přehrada v číslech:

Zatopená plocha	259 ha
Maximální objem	21 mil. m <sup>3</sup> vody
Délka jezera	9,3 km
Šířka jezera	700 m

### Technické parametry plavidel:

Délka	25 m
Šířka	6,22 m
Max. ponor	1,15 m
Výtlač	90 tun
Max. rychlost	8 uzlů (15 km/hod.)
Počet pasažérů	max. 200 osob
Pohon	elektrický





Mohutný hrad Veveří

## Hrad Veveří

Nad zátokou Brněnské přehrady, 20 km SZ směrem od centra Brna, se vypíná hrad Veveří, jeden z nejrozsáhlejších hradních komplexů u nás.

Kolem původně **románského objektu** bylo někdy v 13. století (poprvé je připomínán roku 1213) vybudováno hradiště jako sídlo královských purkrabí. Během panování moravského markraběte Jana Jindřicha byl hrad rozšířen a získal v podstatě svou dnešní podobu. Od konce 15. století, kdy přestal být královským majetkem, se zde vystřídala řada majitelů z různých urozených rodů, např. páni z Ludanic, z Lipé či Černohorští z Boskovic. K hradu se dostanete přímým autobusovým spojením z Bystrce, v létě také pomocí lodní dopravy.

## Prohlídky hradu:

**Volná prohlídka areálu** (volná prohlídka nádvoří, vstupy na ochozy tzv. Příhradku, na vyhlídku tzv. Prachové věže, vybrané sezonní výstavy).

**Trasa č. I** – komentovaná prohlídka interiérů I. (reprezentační místnosti I., patra Paláce s Břítovou věží, vyhlídková terasa – cca 40 minut, max. 30 osob ve skupině).

**Trasa č. II** – komentovaná prohlídka interiérů II. (vybrané části exteriérů, Břítová věž, krovy hradního paláce, interiery tzv. Anglického traktu a další – pro osoby starší 15 let, okruh je fyzicky náročnější, doporučena sportovní obuv, max. 10 osob ve skupině).



V roce 1645 odolal hrad Veveří obléhání švédským vojskem

## Víte, že...

V sále za pokladnou si lze prohlédnout **výstavu malovaných erbů** majitelů hradu a také výstavu replik tyčových zbraní třicetileté války. V průjezdu Anglického traktu je instalována výstava kresebných rekonstrukcí hradů a jejich zřícenin v údolí řeky Svratky pod názvem "Copuli lapidum".



## Víte, že...

Své první vítězství v seriálu MotoGP, tehdy ještě ve třídě do 125 ccm, zde roku 1996 získal tehdy sedmnáctiletý fenomenální Ital **Valentino Rossi** (\*1979).

## MASARYKŮV OKRUH

Automobilové závody se v Brně konaly již **ve 30. letech 20. století**. Historicky první závod se konal 28. září 1930 a vyhrál jej německý jezdec Joachim von Morgen na voze Bugatti. V roce 1965 se zde poprvé konalo **mistrovství světa silničních motocyklů – Grand Prix**. Původní okruh ale přestával vyhovovat vzrůstajícím požadavkům na bezpečnost jezdců i diváků a bylo jasné, že se neobejde bez zásadní přestavby. V letech 1985 až 1987 pak vznikl **moderní Masarykův okruh** splňující požadavky pro pořádání světových motoristických podniků nejvyšší úrovně a hned roku 1987 se sem vrátil seriál Mistrovství světa silničních motocyklů – **MotoGP**.

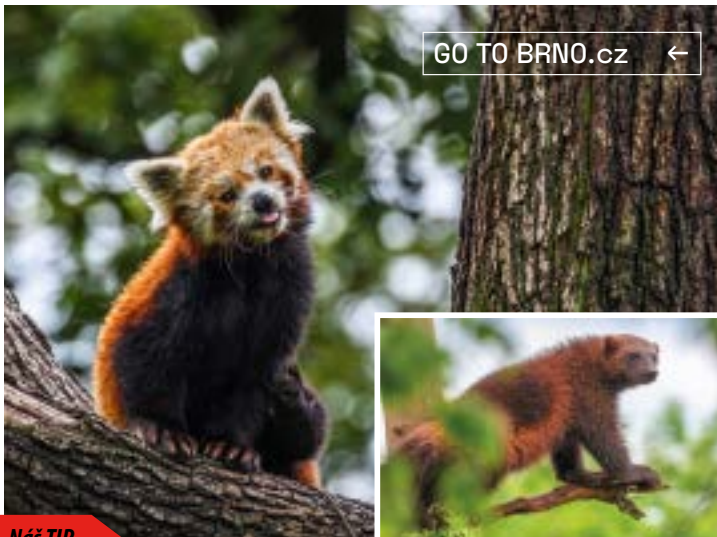


## Technické parametry:

Okruh měří 5,4 km, je široký 15 m, oficiální traťový rekord má hodnotu 1:39,093 (vůz F1 z roku 2006), oficiální traťový rekord na motocyklu má hodnotu 1:56,027. Okruh je dostupný autem (z dálnice D1 exit 178 resp. 182), v době závodů speciální autobusovou linkou.



Automotodrom Brno, a. s.  
Masarykův okruh 201  
664 81 Ostrovačice  
[www.automotodrombrno.cz](http://www.automotodrombrno.cz)



GO TO BRNO.cz ←

Náš TIP

## ZOO BRNO A STANICE ZÁJMOVÝCH ČINNOSTÍ

byla slavnostně otevřena na Mniší hoře 30. srpna 1953. V současnosti chová na 2 200 zvířat 408 druhů. První expozicí, která čeká návštěvníka po vstupu do zoo, jsou **Tygří skály**, velkoryse pojatý výběh, který obývají tygři sumaterští. Další expozice je vyhrazena nejen medvědům kamčatským, ale v celku nazvaném **Beringie** najdete také výběh vlků arktických, kanadských bobrů nebo rosomáků. K nejvýznamnějším a nejcennějším se v brněnské zoo řadí chov **ledních medvědů**, jejichž výběh tak patří k nejvyhledávanějším. Cestu k němu si můžete zpestřit průchodem voliérou **orlů bělohlavých**.

**Africká vesnice** je vybudována v nejvyšší části Mniší hory, před výběhem **Safari** a bude součástí připravovaného komplexu **Kalahari**. Osadu tvoří repliky osmi afrických chýší, část z nich slouží jako zázemí pro zvířata a část pro vzdělávání, občerstvení a odpočinek návštěvníků. K tomuto účelu je zde připravena pikniková louka s **veřejným grilem**. Z několika vyhlídkových míst mohou lidé pozorovat jezero s plameňáky, ostrov lemuru káta, žirafy a zebry.



V pavilonu **Tropické království** najdete anakundu velkou, karetku novoguinejskou, kočky pouštní a také vzácného ještěra-varana komodského. Velké oblíbené se těší **Dětská zoo**, která kromě přímého kontaktu dětí se zvířátky nabízí i aktivní vyžití na houpačkách, skluzavkách a prolézačkách. Zoo Brno pořádá také **výukové programy** a je zapojena do projektu na záchranu ohrožených druhů zvířat. V rámci Zoo Brno funguje i **záchranná stanice** pro volně žijící živočichy. Zpestřením návštěvy jsou pravidelná komentovaná krmení chovaných zvířat.

**Spojení**  
tramvaj č. 3 a č. 10  
autobus č. 50, 52 a 34  
trolejbus č. 30  
[www.zoobrno.cz](http://www.zoobrno.cz)



Náš TIP

## HVĚZDÁRNA A PLANETÁRIUM BRNO

Existuje od roku 1954, kdy měla podobu jediné kopule s malým dalekohledem. Dnes je moderním centrem popularizujícím srozumitelnou, zábavnou a interaktivní formou nejruznější vědy, zejména z oblasti neživé přírody – v první řadě **astronomii**, ale také geologii, fyziku, chemii a další.

Během návštěvy brněnského planetária a hvězdárny můžete virtuálně vzletnout do vesmíru, nahlédnout do mikrosvěta či prožít vědecko-fantastický příběh.

V areálu hvězdárny na vás čeká astronomická **pozorovatelná**, kde prostřednictvím moderních dalekohledů spatříte krátery na Měsíci, Saturnovy prstence, Jupiterovy měsíce, sluneční skvrny, ale i objekty vzdáleného vesmíru.

**Digitárium** (digitální planetárium) vás ohromí dokonalou iluzí hvězdné oblohy promítané na projekční plochu o průměru 17 m. Menší „malé planetárium“ má klenbu o průměru 8 m.



Nejnovější pohled na vznik a vývoj hvězd, včetně našeho Slunce, najdete v **exploratoriu**. V přilehlém parku je také Vědecká stezka.

**Dopravní dostupnost:**  
**MHD – tramvaj č. 4, autobus č. 80**  
(zastávka Náměstí Míru)

**Aktuální program:**  
[www.hvezdarna.cz/program](http://www.hvezdarna.cz/program)

**Hvězdárna a planetárium Brno**  
Kráví hora 2, 616 00 Brno  
+420 541 321 287  
+420 777 605 310  
E-mail@[hvezdarna.cz](mailto:hvezdarna.cz)  
[www.hvezdarna.cz](http://www.hvezdarna.cz)  
f [hvezdarna.brno](https://www.facebook.com/hvezdarna.brno)





Pavilon Anthropos Moravského zemského muzea

## MUZEJA A GALERIE

### Moravské zemské muzeum

[www.mzm.cz](http://www.mzm.cz)

expozice:

Dietrichsteinský palác

Zelný trh 8, Brno

Biskupský dvůr+Mendelianum

Muzejní 1, Brno

Palác šlechticů (v rekonstrukci)

Koblišná 1, Brno

Pavilon Anthropos

Pisárská 5, Brno

Památník Leoše Janáčka

Smetanova 14, Brno

Centrum dějin literatury

Hudcova 76, Brno

### Muzeum města Brna

[www.spilberk.cz](http://www.spilberk.cz)

Špilberk 210/1, Brno

### Mendelovo muzeum

[www.mendelmuseum.muni.cz](http://www.mendelmuseum.muni.cz)

Mendlovo náměstí 1a, Brno

### Letohrádek Mitrovských

[www.letohradekbrno.cz](http://www.letohradekbrno.cz)

Veletřní 19, Brno

### Galerie architektury

[galeriearchitektury.wordpress.com](http://galeriearchitektury.wordpress.com)

Starobrněnská 16/18, Brno

### Moravská galerie v Brně

[www.moravska-galerie.cz](http://www.moravska-galerie.cz)

expozice:

Pražákův palác

Husova 18, Brno

Uměleckoprůmyslové muzeum

Husova 14, Brno

Místodržitelství palác

Moravské náměstí 1a, Brno

Rodný dům Josefa Hoffmanna

náměstí Svobody 263, Brno

Jurkovičova vila

Jana Nečase 2, Brno – Žabovřesky

### Technické muzeum

[www.technicalmuseum.cz](http://www.technicalmuseum.cz)

Purkyňova 105, Brno

### Fait Gallery („Vaňkovka“)

[www.adamgallery.cz](http://www.adamgallery.cz)

Ve Vaňkovce 2, Brno

### Modelový svět

[www.modelovysvet.cz](http://www.modelovysvet.cz)

Josefská 7, Brno (E-pasáž)

### Muzeum loutek

[www.divadlo-radost.cz](http://www.divadlo-radost.cz)

Bratislavská 32, Brno (Divadlo Radost)

## DIVADLA A KINA

### Městské divadlo Brno

[www.mdb.cz](http://www.mdb.cz)

Lidická 16, Brno

### Národní divadlo Brno

[www.ndbrno.cz](http://www.ndbrno.cz)

Mahenovo divadlo

Malinovského náměstí 1, Brno

Janáčkovovo divadlo

Rooseveltova 1–7, Brno

Reduta

Zelný trh 4, Brno

### Divadlo Husa na provázku

[www.provazek.cz](http://www.provazek.cz)

Zelný trh 9, Brno

### HaDivadlo

[www.hadivadlo.cz](http://www.hadivadlo.cz)

Poštovská 8d, Brno (Alfa pasáž)

### Divadlo Bolka Polívky

[www.divadlobolkapolivky.cz](http://www.divadlobolkapolivky.cz)

Dělnický dům, Jamborova 3323/65, Brno

### Loutkové divadlo Radost

[www.divadlo-radost.cz](http://www.divadlo-radost.cz)

Bratislavská 216/32, Brno

### Divadlo Polárka

[www.divadlopolarka.cz](http://www.divadlopolarka.cz)

Tučkova 134, Brno

### Kino Lucerna

[www.kinolucerna.info](http://www.kinolucerna.info)

Minská 19, Brno

### Kino Art

[www.kinoart.cz](http://www.kinoart.cz)

Cihlářská 19, Brno

### Cinema City Olympia

[www.cinematicity.cz](http://www.cinematicity.cz)

U Dálnice 777, Brno

### Cinema City Velký Špalíček

[www.cinematicity.cz](http://www.cinematicity.cz)

Dominikánská 5, Brno



## BAZÉNY

### Aquapark Kohoutovice

[aquapark.sportujemevbrne.cz](http://aquapark.sportujemevbrne.cz)

Chalabalova 2, Brno

### Koupaliště Brno Dobrá

[www.koupalistebrno.cz](http://www.koupalistebrno.cz)

Dobrovského 29, Brno

### Koupaliště Juliánov

[www.facebook.com/koupalistejulec/](http://www.facebook.com/koupalistejulec/)

Julianovské náměstí 1, Brno

### Koupaliště Královo Pole

[www.koupalisterpole.cz](http://www.koupalisterpole.cz)

Křížkova 9d, Brno

### Koupaliště Kraví hora

[www.kravihora-brno.cz](http://www.kravihora-brno.cz)

Údolní 76, Brno

### Koupaliště Riviéra

[rivec.sportujemevbrne.cz](http://rivec.sportujemevbrne.cz)

Bauerova 7, Brno

### Koupaliště Žabrdovice

[zabrdky.sportujemevbrne.cz](http://zabrdky.sportujemevbrne.cz)

Žabrdovická 13, Brno

### Bazén TJ Tesla

[www.tjteslabrno.cz](http://www.tjteslabrno.cz)

Hallasovo náměstí 7, Brno

### Bazén za Lužankami

[mpsl.sportujemevbrne.cz](http://mpsl.sportujemevbrne.cz)

Sportovní 4, Brno

### Bazén Rašínova

[rasinova.sportujemevbrne.cz](http://rasinova.sportujemevbrne.cz)

Rašínova 12, Brno

### Bazén Ponávka

[ponavka.sportujemevbrne.cz](http://ponavka.sportujemevbrne.cz)

Ponávka 3a, Brno



**VÝBĚR PRAVIDELNÝCH AKCÍ**

**POZOR!** Uvedené termíny jsou pouze obvyklé, a tedy bez záruky.

**LEDEN**

**JAZZFESTBRNO** (probíhá po celý rok)

[www.jazzfestbrno.cz](http://www.jazzfestbrno.cz)

Mezinárodní jazzový festival.

**ÚNOR**

**MEZINÁRODNÍ DEN PRŮVODCŮ**

[www.gotobrnno.cz](http://www.gotobrnno.cz)

**Stavební veletrhy Brno**

[www.bvv.cz](http://www.bvv.cz)

**GROOVE BRNO** (únor až listopad)

[www.groovebrno.cz](http://www.groovebrno.cz)

Představuje české i světové trendy v jazzové hudbě.

**DUBEN**

**BONJOUR BRNO**

[www.bonjourbrno.cz](http://www.bonjourbrno.cz)

Největší festival francouzské kultury v Brně.

**KVĚTEN**

**BRNĚNSKÝ MAJÁLES**

[www.brno.majales.cz](http://www.brno.majales.cz)

**BRNĚNSKÁ MUZEJNÍ NOC**

[www.brnenskamuzejnino.cz](http://www.brnenskamuzejnino.cz)

Brány muzeí, galerií a dalších kulturních center v Brně i okolí se otevrou v čase od šesté večerní až do půlnoci.

**DIVADELNÍ SVĚT BRNO**

[www.divadelnisvet.cz](http://www.divadelnisvet.cz)

**ČERVEN**

**IBÉRICA**

[www.iberica.cz](http://www.iberica.cz)

Festival iberoamerické kultury.

**GHETTOFEST**

[www.ghettofest.cz](http://www.ghettofest.cz)

Multižánrový pouliční festival.

**IGNIS BRUNENSIS**

[www.ignisbrunensis.cz](http://www.ignisbrunensis.cz)

Světová soutěž ohňostrojí.

**ČERVENEC**

**LETNÍ KINO BRNO-STŘED**

[www.kinobude.cz](http://www.kinobude.cz)

Filmové projekce pod širým nebem v centru města.

**LETNÍ SHAKESPEAROVSKÉ SLAVNOSTI**

[www.brno.shakespeare.cz](http://www.brno.shakespeare.cz)

Díla Williama Shakespeara v podání známých hereckých osobností s neopakovatelným kouzlem scény pod širým nebem.

**MĚSÍC AUTORSKÉHO ČTENÍ**

[www.autorskecteni.cz](http://www.autorskecteni.cz)

**MENDEL FESTIVAL**

[www.mendelje.cz](http://www.mendelje.cz)

Festival věnovaný jedné z nejslavnějších osobností Brna – Gregoru Johannu Mendelovi.

**SRPEN**

**FESTIVAL ŠPILBERK**

[www.filharmonie-brno.cz](http://www.filharmonie-brno.cz)

Tradiční festival pod letní hvězdnou oblohou.

**MEZINÁRODNÍ KYTAROVÝ FESTIVAL BRNO**

[www.guitar.cz.com](http://www.guitar.cz.com)

**MARATON HUDBY BRNO**

[www.maratonhudby.cz](http://www.maratonhudby.cz)

Multižánrový hudební festival.

**NA PRKNECH, DLAŽBĚ I TRÁVĚ**

[www.gotobrnno.cz/akce/na-prknech-dlazbe-i-trave](http://www.gotobrnno.cz/akce/na-prknech-dlazbe-i-trave)

Divadelní představení, koncerty, workshopy pro děti i dospělé.

**DEN BRNA**

[www.denbrna.cz](http://www.denbrna.cz)

Městská slavnost.

**ZÁŘÍ**

**DNY EVROPSKÉHO DĚDICTVÍ**

[www.gotobrnno.cz](http://www.gotobrnno.cz)

Otevírají nejširší veřejnosti brány nejzajímavějších památek, budov a objektů.



**Víte, že...**

Brněnský **Mezinárodní strojírenský veletrh** je největší akcí svého druhu ve střední Evropě. Je větší než obdobné veletrhy v Poznani, Budapešti nebo ve Vídni. Větší akcí je jen veletrh v Hannoveru. Mnoho zákazníků upřednostňuje Brno, neboť zde nemusejí hodiny procházet halami a nejsou ubytováni 50 kilometrů od výstaviště. I ceny jsou zde příznivější.

**BABYLONFEST**

[www.babylonfest.cz](http://www.babylonfest.cz)

Babylonfest je setkáním společného soužití menšin a seznámení se s jednotlivými kulturami národů, které žijí v Brně.

**FESTIVAL VĚDY**

[www.festivalvedy.cz](http://www.festivalvedy.cz)

Přehlídka brněnských vědecko-výzkumných i populárně-vědeckých institucí.

**ŘÍJEN**

**KOMA**

[www.festivalkoma.cz](http://www.festivalkoma.cz)

Mezinárodní komiksový festival

**MEZINÁRODNÍ FILMOVÝ FESTIVAL BRNO16**

[www.brno16.cz](http://www.brno16.cz)

Nabídne přehlídku těch nejlepších krátkých filmů z domova i zahraničí.

**MEZINÁRODNÍ STROJÍRENSKÝ VELETRH**

[www.bvv.cz/msv](http://www.bvv.cz/msv)

Nejvýznamější průmyslový veletrh ve střední Evropě.

**LISTOPAD**

**MEZIPATRA – QUEER FILM FESTIVAL**

[www.mezipatra.cz](http://www.mezipatra.cz)

**GO A REGIONTOUR**

[www.bvv.cz/go-regiontour](http://www.bvv.cz/go-regiontour)

Největší veletrh prezentací cestovního ruchu v ČR.

**TÝDEN VĚDY A TECHNIKY AV ČR**

[www.tydenavcr.cz](http://www.tydenavcr.cz)

Nejrozáhlejší a největší vědecký festival v České republice pořádaný Akademií věd ČR.

**LIFE!**

[www.bvv.cz/life](http://www.bvv.cz/life)

Festival sportu, tance a zábavy.

**BASTLFEST**

[www.vida.cz](http://www.vida.cz)

Festival kutilství pro celou rodinu.

**BRNĚNSKÉ VÁNOCE**

[www.brnenskevanoce.cz](http://www.brnenskevanoce.cz)

Tradiční vánoční trhy v centru města s každodenním programem.

**ADVENT NA ZELŇÁKU**

[www.adventnazelnaku.cz](http://www.adventnazelnaku.cz)

**ADVENT NA MORAVÁKU**

[www.adventnamoravaku.cz](http://www.adventnamoravaku.cz)

**PROSINEC**

**VÁNOČNÍ VELETRHY**

[www.bvv.cz/vanocni-veletrhy/](http://www.bvv.cz/vanocni-veletrhy/)

Nákupy dárků, řemeslnický jarmark, kulinářské speciality, hudba a zábava na jednom místě.



2

## BRNĚNSKÁ INFORMAČNÍ CENTRA

### 1/ Informační centrum TO JE Brno

Panenská 1, 602 00 Brno

**Otevřeno:** denně 9:00 – 18:00 hod.  
+420 513 039 035, +420 602 404 246  
panenska@ticbrno.cz  
Připojení k wifi, úschovna zavazadel,  
designové suvenýry, klidová zóna.



1

### 2/ Informační centrum Pod krokodýlem

Radnická 8, 602 00 Brno

**Otevřeno:** denně 9:00 – 18:00 hod.  
+420 542 427 150, +420 542 427 151  
info@ticbrno.cz



4

### 3/ Informační centrum Nádraží

Brno hlavní nádraží

Nádražní 1, 602 00 Brno

**Otevřeno:** denně 9:00 – 17:00 hod.  
+420 725 518 113; nadrazi@ticbrno.cz

### 4/ Informační centrum na letišti

Letiště Brno, Tuřany 904/1, 627 00 Brno

**Otevřeno** dle aktuálního letového  
řádu pravidelných linek  
+420 727 923 523; letiste@ticbrno.cz



5

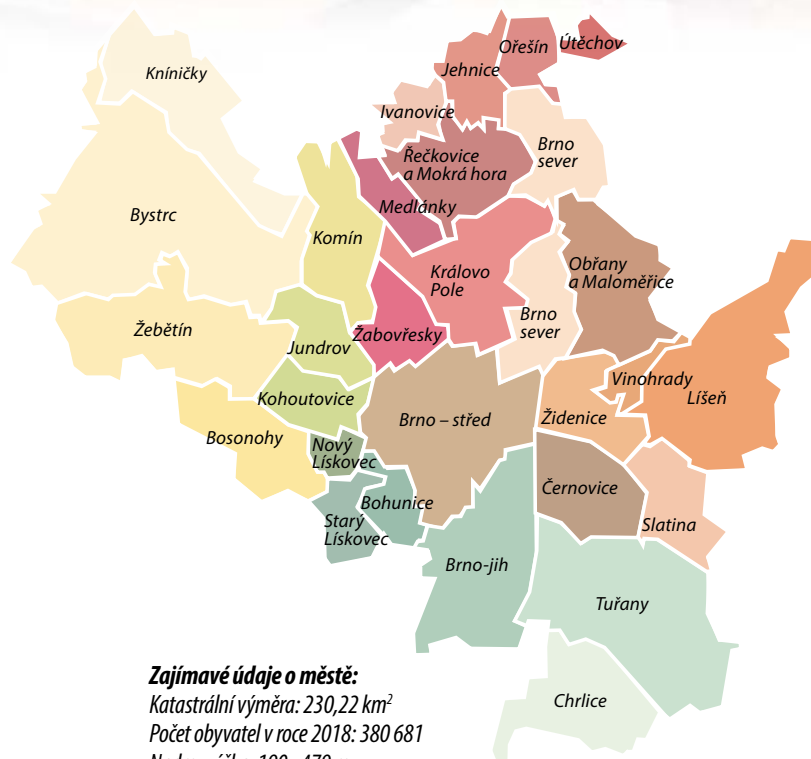
### 5/ Informační centrum Zlatá loď

Brněnská přehrada, Přístavní, 635 00 Brno

**Otevřeno:** červen–srpen  
Po–Ne 10:00 – 19:00 hod.  
prehrada@ticbrno.cz



GO TO BRNO.cz ←



#### Zajímavé údaje o městě:

Katastrální výměra: 230,22 km<sup>2</sup>

Počet obyvatel v roce 2018: 380 681

Nadm. výška: 190–479 m

Městské části: 29

Počet ulic: 2 278





## Centrum města Brna Brno city centre

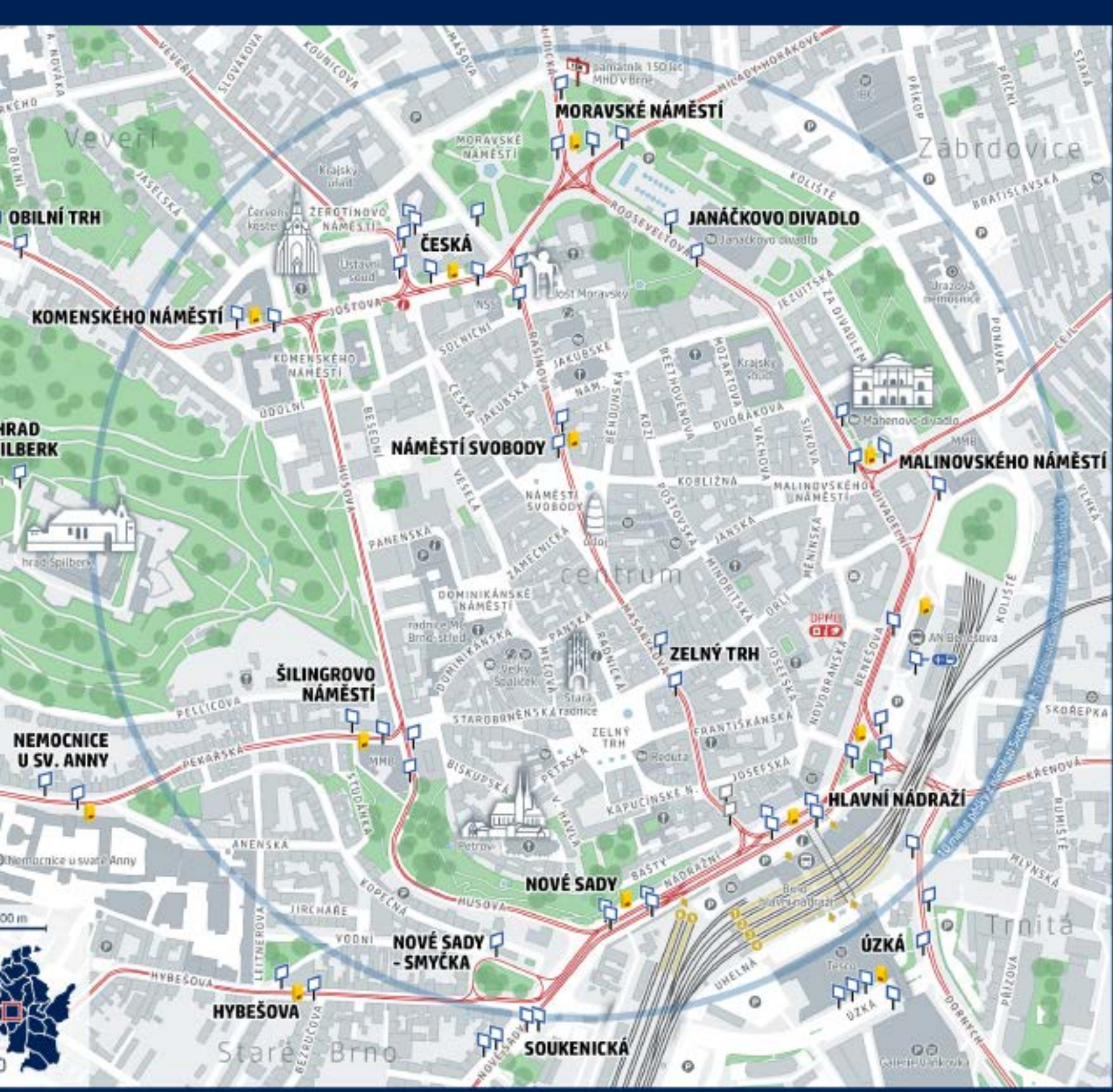
- Zastávka MHD | Public transport stop
- Jízdenkový automat | Ticket machine
- Vlakové nádraží | Train station
- Vlakové nástupiště | Train platform
- Autobusové nádraží | Bus station
- Tramvajová trať | Tram tracks
- Infocentrum | Infocentre
- Prodejna jízdních dokladů | Ticket office
- Prodejna suvenýrů | DPMB fan shop
- Kostel | Church
- Synagoga | Synagogue
- Nemocnice | Hospital
- Divadlo | Theatre
- Kino | Cinema
- Pošta | Post office
- Nákupní centrum | Shopping centre
- Parkoviště | Parking



Dopravní podnik města Brna a.s.

© DPMB, a. s., IX/2021





**MORAVSKÉ NÁMĚSTÍ**

**OBILNÍ TRH**

**JANÁČKOVO DIVADLO**

**KOMENSKÉHO NÁMĚSTÍ**

**ČESKÁ**

**MALINOVSKÉHO NÁMĚSTÍ**

**NÁMĚSTÍ SVOBODY**

**ŠILINGROVO NÁMĚSTÍ**

**ZELNÝ TRH**

**NEMOCNICE U SV. ANNY**

**HLAVNÍ NÁDRAŽÍ**

**NOVÉ SADY**

**NOVÉ SADY - SMYČKA**

**ÚZKÁ**

**HYBEŠOVA**

**SOUKENICKÁ**

Staré Brno



[www.brno.cz](http://www.brno.cz)  
[www.gotobrna.cz](http://www.gotobrna.cz)  
[www.ticbrno.cz](http://www.ticbrno.cz)  
[www.spilberk.cz](http://www.spilberk.cz)  
[www.bvv.cz](http://www.bvv.cz)  
[www.brno-airport.cz](http://www.brno-airport.cz)  
[www.visitbrno.cz](http://www.visitbrno.cz)

MCU 

[www.mcumedia.cz](http://www.mcumedia.cz)



9 788073 393083 >